




[illegible]

Sprendiniai



| | |
|--|--|
| Planavimo organizatorius | Lietuvos Respublikos energetikos ministerija |
| Planavimo iniciatorius | LITGRID AB |
| Plano rengėjas | UAB „URBANISTIKA“ |
| Sutarties pavadinimas | Elektros energetikos sistemos sinchronizacijos projekto „330 kV skirstyklos „Mūša“ statyba“ specialiojo teritorijų planavimo ir atrankos dėl poveikio aplinkai vertinimo paslaugos |
| Teritorijų planavimo dokumento pavadinimas | Ypatingos valstybinės svarbos elektros energetikos sistemos sinchronizacijos projekto „330 kV skirstyklos „Mūša“ statyba“ inžinerinės infrastruktūros vystymo planas |
| Projekto Nr. | U-1414 |
| Teritorijų planavimo rūšis | Inžinerinės infrastruktūros vystymo planas |
| Rengimo etapas | Rengimo etapas. Sprendinių konkretizavimas |
| Byla | U-1414-00-SP-SK-01 |
| Metai | 2020 m. |

| Įmonė | Pareigos | Vardas, pavardė | Atestato Nr. | Parašas |
|----------------------|-------------------------------|----------------------|------------------------|---|
| UAB „URBANISTIKA“ | Direktorė, Vyr. Architektė | Andželika Kažienė | ATP 1682 |  |
| | PDV | Asta Anikėnienė | 1GKV-1034 2M-M-2020 |  |
| | | | | |
| PROJEKTAI ir CO, UAB | PDV | Valdemaras Daunorius | 26913 |  |

BYLOS U-1414-00-SP-K-01 DOKUMENTŲ ŽINIARAŠTIS

| Dokumento žymuo | Lapų sk. | Dokumento pavadinimas |
|----------------------|----------|---|
| | | TEKSTINĖ DALIS |
| U-1414-00-SP-SK.AR | 33 | Aiškinamasis raštas |
| | | GRAFINĖ DALIS |
| | | Brėžiniai |
| U-1414-00-SP-SK.B-01 | 1 | Pagrindinis brėžinys M 1:5000 |
| U-1414-00-SP-SK.B-02 | 1 | Paėmimo visuomenės poreikiams, servitutų ir apsaugos zonų nustatymo brėžinys M 1:5000 |

AIŠKINAMASIS RAŠTAS

TURINYS

| | | |
|-----|--|----|
| 1 | IVADAS | 6 |
| 1.1 | Bendrieji duomenys | 6 |
| 1.2 | Planavimo tikslai | 6 |
| 1.3 | Planavimo uždaviniai..... | 6 |
| 1.4 | Teritorijų planavimo sąlygos..... | 7 |
| 1.5 | Inžinerinės infrastruktūros vystymo plano rengimo etapai | 7 |
| 1.6 | Informacija apie vystymo plano koncepciją ir strateginio pasekmių aplinkai vertinimo ataskaitą | 7 |
| 2 | INŽINERINĖS INFRASTRUKTŪROS PLĖTOJIMO SPRENDINIAI | 9 |
| 2.1 | Inžinerinės infrastruktūros plėtojimo sprendiniai | 9 |
| 2.2 | Susisiekimo infrastruktūros plėtojimo sprendiniai..... | 11 |
| 2.3 | Planuojamos 330 kV OL susikirtimas su esamais infrastruktūros ir susisiekimo komunikacijų objektais 12 | |
| | 2 pav. Planuojamos 330 kV OL susikirtimas su esamais infrastruktūros ir susisiekimo komunikacijų objektais | 14 |
| 3 | POVEIKIS VISUOMENĖS SVEIKATAI..... | 14 |
| 3.1 | Artimiausia gyvenamoji aplinka | 14 |
| 3.2 | Jonizuojančioji ir nejonizuojančioji (elektromagnetinė) spinduliuotė | 16 |
| 3.3 | Vibracija | 16 |
| 3.4 | Triukšmo poveikis sveikatai..... | 16 |
| 3.5 | Oro taršos šaltiniai ir išmetami teršalai | 17 |
| 4 | GAMTINĖ APLINKOS IR KULTŪROS PAVEDO APSAUGA..... | 18 |
| 4.1 | Saugomos teritorijos | 18 |
| 4.2 | Kultūros paveldo vertybės..... | 19 |
| 4.3 | Naudingų iškasenų telkiniai..... | 21 |
| 4.4 | Paviršinio ir požeminio vandens telkiniai | 22 |
| | Paviršinio vandens telkiniai. Planuojama teritorija (planuojama 330 kV skirstyklos „Mūša“ teritorija ir planuojamos 330 kV elektros perdavimo oro linijos) patenka į Lielupės baseiną bei tęsiasi takoskyra tarp Lielupės mažųjų intakų ir Mūšos pabaseinio..... | 22 |
| 4.5 | Miško žemės pavertimas kitomis naudmenomis | 26 |
| 5 | VISUOMENĖS POREIKIAMS NAUDOJAMOS TERITORIJŲ POREIKIO, APSAUGOS ZONŲ IR SERVITUTŲ NUSTATYMAS | 27 |
| 5.1 | Vystymo plano sprendiniai įgyvendinant 330 kV skirstyklos „Mūša“ statybos poreikius | 27 |
| 5.2 | Planuojamos 330 kV elektros perdavimo oro linijos apsaugos zonos ir planuojami servitutai | 28 |
| | 17 lentelė. Planuojamos 330 kV elektros perdavimo oro linijos apsaugos zonos ir planuojami servitutai | 29 |
| 5.3 | Naikinamos esamos 330 kV elektros perdavimo oro linijos apsaugos zonos..... | 29 |
| 5.4 | Planuojama kelio apsaugos zona | 30 |

1 ĮVADAS

1.1 Bendrieji duomenys

Rengiamo teritorijų planavimo dokumento pavadinimas:

Ypatingos valstybinės svarbos elektros energetikos sistemos sinchronizacijos projekto „330 kV skirstyklos „Mūša“ statyba“ inžinerinės infrastruktūros vystymo planas (toliau – Vystymo planas).

Planavimo pagrindas:

Lietuvos Respublikos Vyriausybės 2019 m. rugpjūčio 7 d. nutarimas Nr. 825 „Dėl elektros energetikos sistemos sinchronizacijos projekto „330 kV skirstyklos „Mūša“ statyba“ inžinerinės infrastruktūros vystymo plano rengimo pradžios ir planavimo tikslų nustatymo“.

Planavimo darbų programa: Planavimo darbų programa patvirtinta Lietuvos Respublikos energetikos ministro 2019 m. rugpjūčio 30 d. įsakymu Nr. 1-245 „Dėl elektros energetikos sistemos sinchronizacijos projekto „330 kV skirstyklos „Mūša“ statyba“ inžinerinės infrastruktūros vystymo plano planavimo darbų programos patvirtinimo“.

Teritorijų planavimo dokumento rūšis: specialiojo teritorijų planavimo dokumentas; inžinerinės infrastruktūros vystymo planas.

Teritorijų planavimo lygmuo: valstybės.

Projekto statusas: ypatingos valstybinės svarbos elektros energetikos sistemos sinchronizacijos projektas.

Planavimo organizatorius: Lietuvos Respublikos energetikos ministerija Gedimino pr. 37, LT-01104 Vilnius, tel. (8 5) 2034696, el. paštas info@enmin.lt, interneto svetainė www.enmin.lrv.lt.

Planavimo iniciatorius: LITGRID AB Viršuliškių skg. 99 B, LT-05131 Vilnius, tel. (8 707) 02171, el. paštas info@litgrid.eu, interneto svetainė www.litgrid.eu.

Teritorijų planavimo dokumento rengėjas: UAB „Urbanistika“, Žalgirio g. 90, LT-09303 Vilnius, tel. (8 5) 261 9024, el. paštas info@urbanistika.lt, interneto svetainė www.urbanistika.lt.

1.2 Planavimo tikslai

1. siekiant įgyvendinti strateginį valstybės tikslą elektros energetikos srityje – iki 2025 metų sujungti Lietuvos Respublikos elektros energetikos sistemą su kontinentinės Europos elektros tinklais darbui sinchroniniu režimu, nustatyti elektros tinklų inžinerinės infrastruktūros plėtros gaires;
2. užtikrinti elektros energijos perdavimo patikimumą ir padidinti elektros energijos perdavimo saugumą;
3. nustatyti optimalias įgyvendinant projektą pertvarkomų elektros energijos perdavimo linijų trasas;
4. numatyti elektros energijos tinklų inžinerinės infrastruktūros plėtrai reikalingas teritorijas ir sudaryti sąlygas šios infrastruktūros darniai plėtrai.

1.3 Planavimo uždaviniai

1. plėtoti elektros tinklų infrastruktūrą ir numatyti jos plėtrai reikalingas teritorijas;
2. numatyti elektros perdavimo linijos apsaugos zonas, nurodyti specialiąsias žemės naudojimo sąlygas;
3. numatyti motyvuotai pagrįstas konkrečias vietas žemei visuomenės poreikiams paimti;
4. numatyti elektros tinklams funkcionuoti reikalingus servitutus (teisė tiesti, aptarnauti ir naudoti požemines, antžemines komunikacijas);
5. nustatyti konkrečius žemės sklypus (ar jų dalis), kuriuos numatoma naudoti visuomenės poreikiams, numatyti, kad paimama privati ir (ar) perduodama valstybinė žemė bus pertvarkoma suformuojant atskirą sklypą, kuris bus naudojamas visuomenės poreikiams, ir parengti sprendinius, kurių reikia sprendimui dėl šios žemės paėmimo visuomenės poreikiams procedūros inicijuoti Lietuvos Respublikos žemės paėmimo visuomenės poreikiams įgyvendinant ypatingos valstybinės svarbos projektus įstatymo nustatyta tvarka;
6. vadovaujantis Planų ir programų strateginio pasekmių aplinkai vertinimo tvarkos aprašo, patvirtinto Lietuvos Respublikos Vyriausybės 2004 m. rugpjūčio 18 d. nutarimu Nr. 967 „Dėl Planų ir programų strateginio pasekmių aplinkai vertinimo tvarkos aprašo patvirtinimo“, nustatyta tvarka atlikti strateginį pasekmių aplinkai vertinimą (toliau – SPAV) – daugiakriterinės analizės metodu išanalizuoti Plano

konceptijos alternatyvas ir nustatyti optimalius sprendinius, kurių pagrindu bus rengiami konkretūs Plano sprendiniai;

7. planuojamoje teritorijoje nustatyti tikslus miško naudmenų, paverčiamų kitomis naudmenomis, plotus, gauti Valstybinės miškų tarnybos prie Aplinkos ministerijos kompensacijos už miško naudmenų pavertimą kitomis naudmenomis skaičiavimus ir parengti sprendinius, kurių reikia sprendimui dėl leidimo miško naudmenas paversti kitomis naudmenomis priimti Miško žemės pavertimo kitomis naudmenomis ir kompensavimo už miško žemės pavertimą kitomis naudmenomis tvarkos aprašo, patvirtinto Lietuvos Respublikos Vyriausybės 2011 m. rugsėjo 28 d. nutarimu Nr. 1131 „Dėl Miško žemės pavertimo kitomis naudmenomis ir kompensavimo už miško žemės pavertimą kitomis naudmenomis tvarkos aprašo patvirtinimo ir kai kurių Lietuvos Respublikos Vyriausybės nutarimų pripažinimo netekusiais galios“, nustatyta tvarka;
8. valstybinės reikšmės miškų plotų schemų rengimo tvarkos aprašo, patvirtinto Lietuvos Respublikos Vyriausybės 2007 m. gruodžio 19 d. nutarimu Nr. 1369 „Dėl Valstybinės reikšmės miškų plotų schemų rengimo tvarkos aprašo patvirtinimo“, nustatyta tvarka organizuoti valstybinės reikšmės miškų plotų schemos planuojamoje teritorijoje patikslinimą;
9. parengti koncepciją, kuriai raštu turi pritarti planavimo organizatorius; supažindinti su koncepcija visuomenę.

1.4 Teritorijų planavimo sąlygos

Lietuvos Respublikos teritorijų planavimo dokumentų rengimo ir teritorijų planavimo proceso valstybinės priežiūros informacinėje sistemoje išduotos planavimo sąlygos Ypatingos valstybinės svarbos elektros energetikos sistemos sinchronizacijos projekto „Elektros energetikos sistemos sinchronizacijos projekto „330 kV skirstyklos „Mūša“ statyba“ inžinerinės infrastruktūros vystymo plano rengimui:

| Eil. Nr. | Planavimo sąlygas išdavusios institucijos pavadinimas | Planavimo sąlygų Nr. | Planavimo sąlygų išdavimo data |
|----------|---|----------------------|--------------------------------|
| 1. | Lietuvos Respublikos aplinkos ministerija | Nr.REG118851 | 2019-10-01 |
| 2. | Lietuvos Respublikos krašto apsaugos ministerija | Nr.REG117190 | 2019-09-16 |
| 3. | Lietuvos Respublikos kultūros ministerija | Nr.REG118504 | 2019-10-01 |
| 4. | Lietuvos Respublikos sveikatos apsaugos ministerija | Nr.REG117660 | 2019-09-20 |
| 5. | Lietuvos Respublikos susisiekimo ministerija | Nr.REG118430 | 2019-09-27 |
| 6. | Lietuvos Respublikos žemės ūkio ministerija | Nr.REG117847 | 2019-09-23 |
| 7. | Lietuvos Respublikos vidaus reikalų ministerija | Neišdavė | Neišdavė |
| 8. | Lietuvos Respublikos energetikos ministerija | Nr.REG118192 | 2019-09-25 |
| 9. | Joniškio rajono savivaldybė | Nr.REG117847 | 2019-09-04 |

Vystymo plano identifikacinis kodas. Inžinerinės infrastruktūros vystymo plano numeris Lietuvos Respublikos teritorijų planavimo dokumentų rengimo ir teritorijų planavimo proceso valstybinės priežiūros informacinėje sistemoje www.tpdri.lt – **S-NC-47-19-439**.

1.5 Inžinerinės infrastruktūros vystymo plano rengimo etapai.

Inžinerinės infrastruktūros vystymo plano rengimo etapai: parengiamasis, rengimo ir baigiamasis.

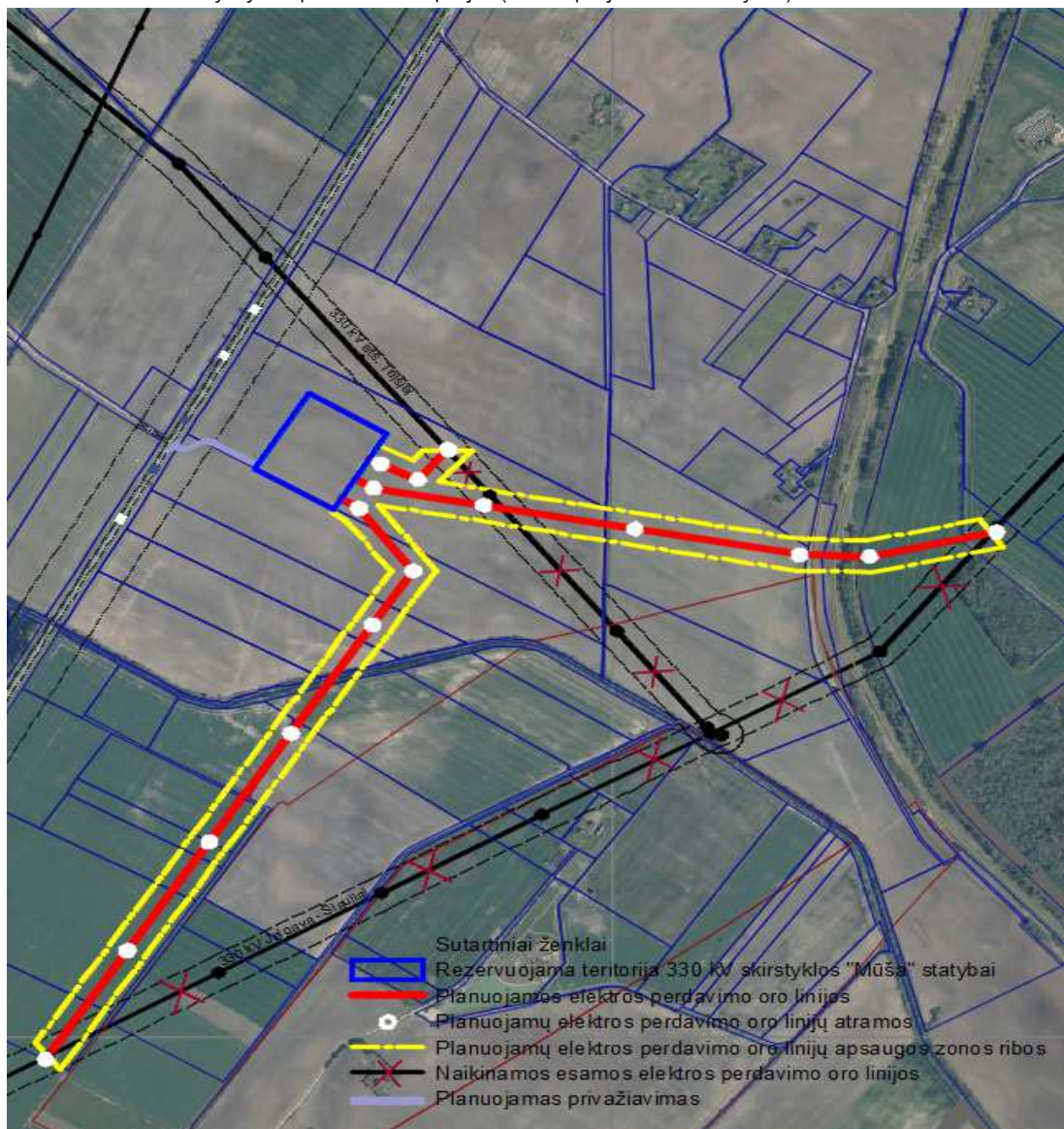
1.6 Informacija apie vystymo plano koncepciją ir strateginio pasekmių aplinkai vertinimo ataskaitą

Vadovaujantis Planų ir programų strateginio pasekmių aplinkai vertinimo tvarkos aprašo, patvirtinto Lietuvos Respublikos Vyriausybės 2004 m. rugpjūčio 18 d. nutarimu Nr. 967 (2014 m. gruodžio 23 d. nutarimo Nr. 1467 redakcija), nustatyta tvarka atliktas strateginio pasekmių aplinkai vertinimas. Atlikus strateginį poveikio aplinkai vertinimą planuojamos 330 kV skirstyklos „Mūša“ vietų ir planuojamų 330 kV elektros perdavimo linijų aštuoniems

aplinkos komponentams (saugomoms teritorijoms, įskaitant NATURA 2000 teritorijas; gamtiniam karkasui ir kraštovaizdžiui; kultūros paveldui; visuomenės sveikatingumui ir gerovei; vandeniui ir dirvožemiui; miškams, biologinei įvairovei; orui, klimato kaitai; materialiajam turtui), nustatyta, kad Ypatingos valstybinės svarbos elektros energetikos sistemos sinchronizacijos projekto „Elektros energetikos sistemos sinchronizacijos projekto „330 kV skirstyklos „Mūša“ statyba“ inžinerinės infrastruktūros vystymo plano koncepcijos I alternatyva strateginio pasekmių aplinkai poveikio požiūriu yra pranašesnė už kitas alternatyvas ir, kad laikantis nustatytų apribojimų, planuojamai teritorijai galiojančių aplinkos apsaugos, higienos, bei statybos ir projektavimo normatyvinių dokumentų reikalavimų, neturės neigiamo poveikio aplinkai ir gretimybėms.

Strateginio pasekmių aplinkos vertinimo išvada pritarė Lietuvos Respublikos kultūros ministerija 2020 m. liepos 16 d. raštu Nr.S2- 2028, Lietuvos Respublikos sveikatos apsaugos ministerija 2020 m. liepos 21 d. raštu Nr.(10.2.2.23E-411)10-5402, Lietuvos Respublikos aplinkos ministerija 2020 m. liepos 22 d. raštu Nr.(14)-D8(E)-4020 ir Valstybinė saugomų teritorijų tarnyba 2020 m. liepos 2 d. raštu Nr. (4)-V3-726(7.23).

Vadovaujantis strateginio pasekmių aplinkai vertinimo ir derinimo subjektų išvadomis Lietuvos Respublikos energetikos ministras 2020 m. rugsėjo 3 d. įsakymu Nr. 1-274 „Dėl pritarimo Elektros energetikos sistemos sinchronizacijos projekto „330 kV skirstyklos „Mūša“ statyba“ inžinerinės infrastruktūros vystymo plano koncepcijai“ pritarė Elektros energetikos sistemos sinchronizacijos projekto „330 kV skirstyklos „Mūša“ statyba“ inžinerinės infrastruktūros vystymo plano koncepcijai (koncepcijos I alternatyvai).



1 pav. Planuojamos 330 kV skirstyklos „Mūša“ statybos koncepcinė I alternatyva

2 INŽINERINĖS INFRASTRUKTŪROS PLĖTOJIMO SPRENDINIAI

Elektros energetikos sistemos sinchronizacijos projekto „330 kV skirstyklos „Mūša“ statyba“ inžinerinės infrastruktūros vystymo plano sprendiniai rengiami detalizuojant Vystymo plano koncepcijos I alternatyvą, kuriai pritarė Lietuvos Respublikos energetikos ministras 2020 m. rugsėjo 3 d. įsakymu Nr. 1-274 „Dėl pritarimo Elektros energetikos sistemos sinchronizacijos projekto „330 kV skirstyklos „Mūša“ statyba“ inžinerinės infrastruktūros vystymo plano koncepcijai“ - 330 kV skirstykla planuojama teritorijoje tarp valstybinės reikšmės magistralinio kelio A12, 330 kV orinės linijos (toliau – OL) atšakos į 330/110 kV TP Telšiai ir Mūšos upės.

2.1 Inžinerinės infrastruktūros plėtojimo sprendiniai

Vystymo plane planuojama inžinerinė ir susisiekimo infrastruktūra: 330 kV skirstykla „Mūša“, naujos 330 kV elektros perdavimo linijos, demontuojamos 330 kV elektros perdavimo linijos, kelias (privažiavimas).

Skirstykla. Žemės ūkio paskirties sklypo dalyje, kurio unikalus Nr. 4724-0006-0117 ir plotas 23,57 ha, planuojama teritorija naujos 330 kV skirstyklos „Mūša“ statybai. 330 kV skirstyklos su plėtos galimybe skirstyklą rekonstruoti į pastotę statybai planuojama apie 3,69 ha ploto teritorija, kuriai bus taikoma žemės paėmimo visuomenės poreikiams procedūra pagal Sinchronizacijos įstatymo 10 straipsnio nuostatas. Teritorijos poreikis 330 kV skirstyklos statybai ir rezervuojamos teritorijos išdėstymas nustatytas įvertinant, kad:

- visi planuojamos 330 kV skirstyklos „Mūša“ su plėtos galimybe skirstyklą rekonstruoti į pastotę įrenginiai turi tilpti viename žemės sklype;
- planuojama 330 kV skirstykla „Mūša“ projektuojama pagal schemą 3/2 arba pusantrinę schemą, kai trims jungtuvams tenka du prijunginiai prijungiant tris esamas 330 kV elektros perdavimo oro linijas ir numatant vietą ketvirtos linijos – 110 kV OL į transformatorių pastotę (toliau – TP) Panevėžys prijungimui;
- privažiavimas iki skirstyklos planuojamas nuo esamos valstybinės reikšmės magistralinio kelio A12 registruotos nuvažos.

Skirstyklos teritorijoje bus klojami paviršinių nuotekų nuvedimo tinklai ir drenažas. Vandentiekio, šilumos, dujų tinklai skirstyklos eksploatacijai neplanuojami.

Skirstyklos teritorijoje užtikrinamas gaisrų gesinimas ir numatomos gaisrų gesinimo priemonės vadovaujantis Skirstyklų ir pastočių elektros įrenginių įrengimo taisyklių, patvirtintų Lietuvos Respublikos energetikos ministro 2011 m. gruodžio 15 d. įsakymu Nr.1-303 „Dėl Skirstyklų ir pastočių elektros įrenginių įrengimo taisyklių patvirtinimo“ 83 punkto ir Lauko gaisrinio vandentiekio tinklų ir statinių projektavimo ir įrengimo taisyklėmis, patvirtintomis Priešgaisrinės apsaugos ir gelbėjimo departamento prie Vidaus reikalų ministerijos direktoriaus 2007 m. vasario 22 d. įsakymu Nr. 1-66 „Dėl normatyvinių statinio saugos dokumentų patvirtinimo“ reikalavimais. Skirstyklos techninio projekto rengimo metu privaloma numatyti stacionarią gaisrų gesinimo sistemą: artezinį gręžinį, siurblinę, rezervuarą.

Vadovaujantis Lietuvos Respublikos specialiųjų žemės naudojimo sąlygų įstatymu Nr.XIII-2166 (toliau - Specialiųjų sąlygų įstatymas) 330 kV skirstyklai „Mūša“ apsaugos zonos ir sanitarinės apsaugos zonos nenustatomos. Vadovaujantis LR įstatymo „Dėl elektros tinklų apsaugos taisyklių patvirtinimo“ (Žin. 2010, Nr. 1-93) 6.6 punktu, elektros tinklų apsaugos zona „Transformatorių pastotėse – iki tvoros ribos“.

Planuojamos elektros perdavimo linijos. 330 kV skirstyklos „Mūša“ prijungimui numatomos naujos 330 kV OL:

- 330 kV OL Mūša - Šiauliai - 1,58 km 330 kV OL;
- 330 kV OL Mūša - Telšiai - 0,17 km 330 kV OL;
- 330 kV OL Mūša - Jelgava - 1,31 km 330 kV OL.

Planuojamoms 330 kV elektros perdavimo oro linijoms nustatomos oro linijos apsaugos zonos pagal Specialiųjų sąlygų įstatymo 24 straipsnio nuostatas: „oro linijos apsaugos zona – išilgai oro linijos esanti žemės juosta, kurios ribos nustatomos matuojant horizontalų atstumą į abi puses nuo kraštinių jos laidų, ir oro erdvė virš šios juostos“. Oro linijos apsaugos zonos ribos nustatomos atsižvelgiant į šių linijų įtampą. Planuojamoms naujos 330 kV Mūša – Šiauliai Mūša – Telšiai, Mūša – Jelgava elektros perdavimo oro linijoms nustatoma apsaugos zona - po 30 metrų nuo kraštinių jos laidų.

Demontuojamos elektros perdavimo linijos. Įrengus naujas OL, bus demontuojama apie 2,27 km 330 kV OL Šiauliai-Jelgava ir 0,89 km 330 kV OL atšaka į 330/110 kV TP Telšiai. Po 330 kV elektros perdavimo oro linijų demontavimo žemės sklypų nuosavybės dokumentuose įrašyta oro linijos apsaugos zonų specialioji sąlyga bus išregistruota teisės aktų nustatyta tvarka.

2 lentelė. Planuojamų elektros įrenginių įrengimo ir demontavimo duomenys

| <i>Planuojamos 330 kV skirstyklos „Mūša“ vieta</i> | |
|---|--|
| Skirstyklos išdėstymo schema | Prijungtos prie šynų Jelgavos ir Telšių linijos |
| Skirstyklai paimama visuomenės poreikiams teritorija, ha | 3,69 |
| <i>Planuojamos 330 kV elektros perdavimo oro linijos:</i> | |
| Mūša – Šiauliai, km | 1,58 |
| atramos, vnt. | 3 viengrandės inkarinės, metalinės 4 viengrandės tarpinės, metalinės |
| Mūša – Telšiai, km | 0,17 |
| atramos, vnt. | 3 viengrandės tarpinės, metalinės |
| Mūša – Jelgava, km | 1,31 |
| Atramos, vnt | 1 viengrandė inkarinė, metalinė 3 dvigrandės inkarinės, metalinės 2 dvigrandės tarpinės, metalinės |
| viso planuojamų oro linijų, km | 3,06 |
| viso planuojamų atramų, vnt | 16 |
| sklypų, kuriuos kerta planuojama oro linija, skaičius, vnt | 15 |
| <i>Demontuojamos 330 kV elektros perdavimo oro linijos:</i> | |
| Šiauliai – Jelgava, km | 2,27 |
| atš. Telšiai, km | 0,89 |
| demontuojamos atramos, vnt | 10 |
| sklypų, kuriuose demontuojama esama oro linija, skaičius, vnt | 15 |

Elektros linijų apsaugos zonose taikomos specialiosios žemės naudojimo sąlygos. Elektros tinklų apsaugos zonos dydžius bei jose taikomas specialiąsias žemės naudojimo sąlygas reglamentuoja 2019 m. birželio 6 d. priimtas Lietuvos Respublikos specialiųjų žemės naudojimo sąlygų įstatymas Nr.XIII-2166 (toliau - Specialiųjų sąlygų įstatymas). Vadovaujantis Specialiųjų sąlygų įstatymo 25 straipsnio 1 dalimi, teritorijose, kurios patenka į elektros linijų apsaugos zonas, draudžiama:

| | |
|----|---|
| 1) | statyti gyvenamosios, kultūros, mokslo, gydymo, maitinimo, paslaugų, prekybos, administracinės, viešbučių, transporto, sporto paskirties pastatus 110 kV ir aukštesnės įtampos oro linijų apsaugos zonose; |
| 2) | statyti ir (ar) įrengti stadione, sporto, žaidimų aikšteles, turgavietes, pavojingų medžiagų talpyklas ir saugyklas, sąvartynus, viešojo transporto stoteles; |
| 3) | statyti ir (ar) įrengti visų rūšių transporto priemonių ir (ar) mechanizmų stovėjimo ir saugojimo aikšteles oro linijų apsaugos zonose; |
| 4) | organizuoti renginius, susijusius su žmonių susibūrimu; |
| 5) | gadinti, užtvirti ar užversti kelius, skirtus privažiuoti prie elektros tinklų; |
| 6) | laidyti aitvarus ir skraidymo aparatų sportinius modelius, skraidyti bet kokio tipo skraidymo aparatais žemiau kaip 30 metrų virš aukščiausio oro linijos laido, išskyrus elektros tinklų naudotojų naudojamus elektros tinklų priežiūrai skirtus skraidymo aparatus; |
| 7) | stovėti visų rūšių transporto priemonėms ir (ar) mechanizms po oro linijų laidais 330 kV ir aukštesnės įtampos oro linijų apsaugos zonose; |
| 8) | barstyti iš lėktuvų ir kitų skraidymo aparatų trąšas ir chemikalus ant 35 kV ir aukštesnės įtampos oro linijų, transformatorių pastočių, skirstyklų ir srovės keitimo stočių; |

| | |
|-----|--|
| 9) | naudoti ugnį ir atlikti ugnies darbus, įrengti bei naudoti laužavietes, kepsnines, turistines virykles, laikinąsias lauko pirtis ir kitus atvirus arba uždarus ugnies šaltinius, taip pat bet kokius aukštos temperatūros, galinčius sukelti ugnį, įrenginius, išskyrus atvejį, nurodytą šio straipsnio 2 dalies 8 punkte; |
| 10) | sandėliuoti bet kokias medžiagas, išskyrus skirtas elektros tinklų statybos darbams vykdyti. |

Vadovaujantis Specialiųjų sąlygų įstatymo 25 straipsnio 2 dalimi elektros tinklų apsaugos zonose, Statybos įstatyme, Teritorijų planavimo įstatyme ar Lietuvos Respublikos energetikos ministro nustatyta tvarka negavus elektros tinklų savininko ar valdytojo pritarimo (derinimo) projektui ar numatomi veiksmai, draudžiama:

| | |
|-----|---|
| 1) | statyti statinius ir (ar) įrengti įrenginius, išskyrus statinius ir įrenginius, kurių statyba draudžiama pagal šio straipsnio 1 dalį; |
| 2) | keisti pastato (patalpos, patalpų) ar inžinerinio statinio paskirtį; |
| 3) | rekonstruoti, griauti statinius ar išardyti įrenginius; |
| 4) | įrengti gyvūnų laikymo aikšteles, vielines užtvartas ir metalines tvoras; |
| 5) | atlikti įvairius kasybos, dugno gilinimo, žemės kasimo (lyginimo), sprogdinimo, melioravimo, užtvindymo darbus; |
| 6) | sodinti, auginti arba kirsti želdinius (išskyrus krūmus ir žolinius augalus); |
| 7) | mechanizuotai laistyti žemės ūkio kultūras; |
| 8) | naudoti ugnį ir atlikti ugnies darbus technologiniams procesams vykdyti; |
| 9) | įrengti visų rūšių transporto priemonių ir kitų mechanizmų stovėjimo aikšteles požeminių kabelių linijų apsaugos zonose; |
| 10) | dirbti smūginiais ir (ar) vibraciją sukeliančiais mechanizmais požeminių kabelių linijų apsaugos zonose; |
| 11) | keisti žemės paviršiaus altitudes daugiau kaip 0,3 metro (kasti gruntą arba užpilti papildomą grunto sluoksnį) požeminių ir povandeninių kabelių linijų apsaugos zonose; |
| 12) | nuleisti inkarus, plaukti su nuleistais inkarais ir kitais dugną siekiančiais įrankiais povandeninių kabelių linijų apsaugos zonose; |
| 13) | įvažiuoti transporto priemonėms ir kitiems mechanizmom, kurių aukštis su krovinium arba be jo yra daugiau kaip 4,5 metro nuo kelio (žemės) paviršiaus oro linijų ir oro kabelių linijų apsaugos zonoje. |

2.2 Susisiekimo infrastruktūros plėtojimo sprendiniai

Privažiavimas iki skirstyklos bus įrengiamas nuo esamos valstybinės reikšmės magistralinio kelio A12 nuovažos. Lietuvos automobilių kelių direkcijos prie Susisiekimo ministerijos duomenimis, nurodytoje vietoje esanti nuovaža yra registruota. Tokiu būdu galimybė privažiuoti prie planuojamos skirstyklos būtų sprendžiama per esamą jungtį su magistraliniu keliu A12.

Privažiavimui prie planuojamos skirstyklos planuojamas vietinės reikšmės IVv kategorijos viešas kelias apie 172 metrų ilgio. Projektuojant vietinės reikšmės IVv kategorijos kelią, vadovaujamasi Lietuvos Respublikos Aplinkos ministro 2011 m. gruodžio 2 d. įsakymu Nr. D1-933 „Dėl statybos techninio reglamento STR 2.06.04:2014 „Gatvės ir vietinės reikšmės keliai. Bendrieji reikalavimai“ 4 skyriaus „Vietinės reikšmės kelių skersiniai ir išilginiai profiliai“ pateiktais pagrindiniais vietinės reikšmės kelių techniniais parametrais.

3 lentelė. Planuojamo vietinės reikšmės kelio techniniai parametrai

| Nr. | Techninio parametro pavadinimas | Parametras Vystymo plane |
|-----|---|--------------------------|
| | Kelio kategorija | IV _v |
| 1 | Kelio juostos minimalus plotis, m | 11,50 |
| 2 | Projektinis greitis, km/h | 20/30 |
| 3 | Kelio danga | |
| 3.1 | eismo juostų skaičius, vnt. | 1 |
| 3.2 | eismo juostos plotis, m | 3,50 |
| 3.3 | važiuojamosios dalies plotis, m | 3,50 |
| 4 | Kelkraščio plotis, m | 2x1,0 |
| 5 | Kelio plotis (be paplatinimų), m | 5,50 |
| 6 | Mažiausi horizontaliųjų kreivių spinduliai, m | 30 ir 50 |
| 7 | Kelio danga | Žvyras |

Įvertinant planuojamo kelio techninius parametrus, važiuojamosios dalies plotį, kelkraščius bei kelio sankasą Vystymo plano sprendiniuose nustatyta susisiekimo koridoriaus teritorija ir ribos, kurios sutampa su kelio apsaugos zona ir planuojamos teritorijos ribomis. Susisiekimo koridoriaus plotis – 11,5 m. Į susisiekimo koridoriaus teritoriją įtraukta vienos eismo juostos važiuojamoji dalis, kelkraščiai ir žemės sankasa su kuria kartu reikia įrengti paviršinio vandens nuvedimą, drenažą aukštam gruntiniam vandens lygio pažeminti, geotechninius įrenginius ir konstrukcijas žemės sankasos pastovumui užtikrinti.

Vadovaujantis Specialiųjų sąlygų įstatymo 17 straipsnio 5 dalimi, vietinės reikšmės IV kategorijos keliams nutatoma kelio apsaugos zona, kurios dydis pagal Specialiųjų sąlygų įstatymo 18 straipsnio 5 dalį – žemės juosta po 3 metrus abi puses nuo kelio briaunų. Susisiekimo koridoriaus teritorija formuojama taikant žemės paėmimo visuomenės poreikiams procedūrą.

Susisiekimo koridoriaus teritorija planuojama 2 nuosavybės teise valdomuose žemės ūkio paskirties žemės sklypuose:

- žemės sklypo unikalus Nr. 4724-0006-0117, bendras sklypo plotas – 23,57 ha, paimama visuomenės poreikiams sklypo ploto dalis 0,14 ha;
- žemės sklypo unikalus Nr. 4724-0006-0115, bendras sklypo plotas – 13,97 ha, paimama visuomenės poreikiams sklypo ploto dalis 0,11 ha.

Vystymo plano sprendiniuose pateikiamas susisiekimo koridoriaus plotas, kuris gali būti tikslinamas žemės paėmimo visuomenės poreikiams projekto rengimo metu.

Statybos metu prie planuojamų 330 kV oro linijų bus įrengiami laikini privažiavimo keliai.

2.3 Planuojamos 330 kV OL susikirtimas su esamais infrastruktūros ir susisiekimo komunikacijų objektais

Geležinkelis. Planuojamas naujų 330 kV elektros perdavimo oro linijų susikirtimas su vienkeliu 1520 mm pločio vėžės geležinkeliu iš Šiaulių pro Elėją į Jelpėvą. Elektros perdavimo oro linijos lygiagrečiai su geležinkelio keliu neplanuojamos.

Lietuvos transporto sistemos ilgalaikei iki 2025 metų plėtros strategijoje numatoma geležinkelių transporto koridorių bei su jais susijusių geležinkelių stočių modernizavimas bei rekonstravimas. Per Joniškio rajoną einančios atkarpos Šiauliai-Joniškis-valstybės siena modernizavimo ir plėtros priemonės yra atkarpos modernizavimas 120 km/h greičiui ir signalizavimo sistemos modernizavimas (po 2015 metų).

Lietuvos Respublikos teritorijos bendrojo plano sprendiniuose Joniškio rajone buvo numatoma europinės vėžės Rail Baltica geležinkelio trasa (6 lentelė).

4 lentelė. Geležinkelių transporto infrastruktūros plėtra ir modernizavimas Joniškio rajone (Ištrauka iš Lietuvos Respublikos teritorijos bendrojo plano 5.1-2 lentelės)

| Eil. Nr. | Kelio pavadinimas | Realizuojama | Trasa |
|--------------------------------|--|--|---------------|
| Papildomi krašto keliai | | | |
| B.3. | Transeuropinis I transport koridorius Varšuva – Kaunas – Ryga - Talinas | B.3.3 Europinės vėžės kelio atkarpa Kaunas-Šiauliai-Latvijos siena | Naujas kelias |
| | <i>Pastaba: kai kuriuose planavimo dokumentuose vadinamas „greituoju europiniu geležinkeliu“</i> | Pasienio universalių paskirstymo stočių statyba | - |

Geležinkelių infrastruktūros plėtra Šiaulių apskrities bendrajame (generaliniame) plane bei Joniškio rajono savivaldybės teritorijos bendrajame plane numatyta vadovaujantis Lietuvos Respublikos teritorijos bendrojo plano sprendiniais: tiesti europinės vėžės „Rail Baltica“ geležinkelio trasą.

Vykdamas tolimesnes Rail Baltica projekto procedūras, europinio standarto geležinkelio linijai Kaunas-Lietuvos ir Latvijos valstybių siena nutiesti projekto rengimas ir įgyvendinimas vykdomas Kauno rajono, Jonavos rajono, Kėdainių rajono, Panevėžio rajono ir Pasvalio rajono savivaldybių teritorijose.

Geležinkelio kelių ir jų įrenginių, geležinkelio želdinių apsaugos zonose taikomos specialiosios žemės naudojimo sąlygos nustatytos Lietuvos Respublikos specialiųjų žemės naudojimo sąlygų įstatymo 22 straipsnyje. Planuojamų

330 kV elektros perdavimo oro linijų atramos nepatenka į viešosios geležinkelio infrastruktūros kelių ir jų įrenginių apsaugos zoną, kurios plotis kaimo gyvenamosiose vietovėse – žemės juosta po 45 metrus į abi puses nuo kraštinių geležinkelio kelių ašių, tačiau šios apsaugos zonos riba negali būti arčiau kaip 5 metrai iki geležinkelio statinio (geležinkelio kelio ir jo priklausinių). Planuojama atrama arčiausiai apie 27 metrų atstumu iki geležinkelio kelio apsaugos zonos ribos.

Vystymo plano sprendiniuose išlaikyti Lietuvos Respublikos susisiekimo ministerijos 2019 m. rugsėjo 30 d. teritorijų planavimo sąlygų Nr. REG118555 reikalavimai:

- planuojamas elektros perdavimo oro linijų susikirtimas su geležinkelio keliu suplanuotas laikantis „Elektros linijų ir instaliacijos įrengimo taisyklių“ reikalavimų, patvirtintų Lietuvos Respublikos energetikos ministro 2011 m. gruodžio 20 įsakymu Nr. 1-309 (su vėlesniais pakeitimais);
- susikirtimas su geležinkelio keliu suplanuotas kuo statesniu kampu;
- planuojamų 330 kV elektros perdavimo oro linijų įrengimas neapsunkinta perspektyvinių geležinkelio kelių ar aptarnaujančios geležinkelio infrastruktūros objektų veiklos;
- įvertinta esamų geležinkelio kelio bei jo įrenginių perspektyvinė plėtra.

Dujotiekis. Planuojamas naujų 330 kV elektros perdavimo oro linijų susikirtimas su (6 bar) PE DN160 skirstomuoju dujotiekiu, kuris paklotas lygiagrečiai geležinkelio kelio apsaugos zonai. Vadovaujantis Lietuvos Respublikos specialųjų žemės naudojimo sąlygų įstatymo 30 straipsniu 2 punktu, nustatomos skirstomojo dujotiekio apsaugos zonos ribos – po 2 metrus į abi puses nuo vamzdžio sienelės. Planuojama atrama arčiausiai apie 25 metrų atstumu iki dujotiekio apsaugos zonos ribos.

Vadovaujantis „Elektros linijų ir instaliacijos įrengimo taisyklių“ reikalavimais, patvirtintais Lietuvos Respublikos energetikos ministro 2011 m. gruodžio 20 įsakymu Nr. 1-309 (su vėlesniais pakeitimais), XXII skyriumi – OL priartėjimas prie požeminių vamzdinių ir sankirtos su jais:

450.1. Urbanizuotose teritorijose atstumas nuo atramos, jos pamato ir (ar) įžemintuvo 6–35 kV OL iki 16 bar slėgio dujotiekių vamzdinių turi būti ne mažesnis kaip 1 m, o iki dujotiekių vamzdinių, kurių slėgis didesnis kaip 16 bar, – ne mažesnis kaip 5 m.

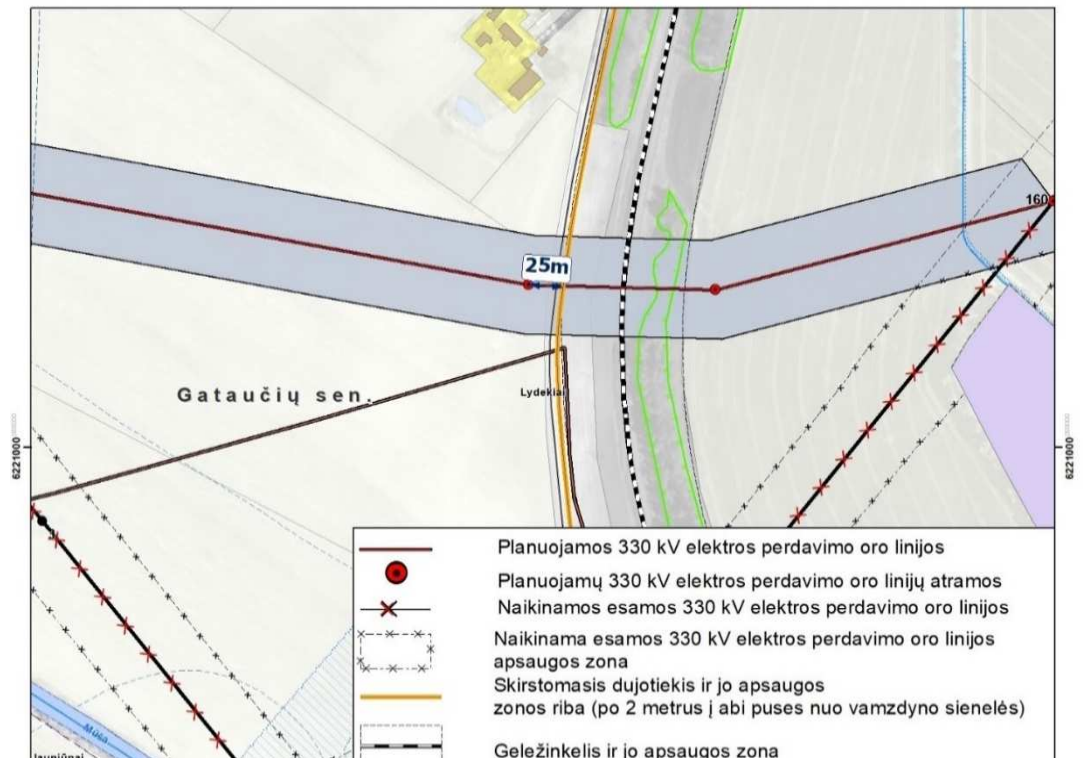
450.2. 110–400 kV OL urbanizuotose teritorijose atstumas nuo atramos, jos pamato ir (ar) įžemintuvo iki visų slėgių dujotiekių vamzdinių turi būti ne mažesnis kaip 5 m.

5 lentelė. 1 priedo 9 lentelė. Mažiausi leistinieji horizontalieji atstumai nuo OL atramų iki požeminių kabelių, vamzdinių ir antžeminių kolonėlių

| Objektas | Atstumas, m |
|--|-------------|
| Vandens, iki 16 bar slėgio plieninių dujotiekių, garo ir šilumos vamzdynai, nuotekų šalinimo vamzdžiai | 1 |

Skirstomųjų dujotiekių apsaugos zonose, Statybos įstatyme, Specialiųjų žemės naudojimo sąlygų įstatyme, Teritorijų planavimo įstatyme ar energetikos ministro nustatyta tvarka negavus skirstomųjų dujotiekių savininko ar valdytojo pritarimo (derinimo) projektui ar numatomai veiklai, draudžiama:

| | |
|----|--|
| 1) | statyti, rekonstruoti, griauti statinius ir įrengti, išardyti įrenginius, išskyrus statinius ir įrenginius, kurių statyba (įrengimas) draudžiama pagal šio straipsnio 1 dalį; |
| 2) | vykdyti tiesioginius žemės gelmių geologinius tyrimus ir kitus darbus, susijusius su gręžinių, iškasų įrengimu ir grunto bandinių (išskyrus dirvos pavyzdžius) ėmimu, vandens telkinių gilinimo, kasybos darbus; |
| 3) | statyti ir (ar) įrengti sporto, žaidimų aikšteles, turgavietes, motorinių transporto priemonių ir (ar) mechanizmų sustojimo vietas, stovėjimo ir saugojimo aikšteles; |
| 4) | keisti žemės paviršiaus altitudes daugiau kaip 0,3 metro (nukasti gruntą arba užpilti papildomą grunto sluoksnį); |
| 5) | vykdyti žemės darbus ar požeminius darbus didesniame kaip 0,3 metro gylyje; |
| 6) | naudoti ugnį ir atlikti ugnies darbus technologiniams procesams vykdyti; |
| 7) | dirbti smūginiais ir (ar) vibraciją sukeliančiais mechanizmais; |
| 8) | vykdyti žemės melioravimo, drėkinimo ir sausinimo darbus; |
| 9) | būti aptvertų skirstomųjų dujotiekių įrenginių, įtaisų ir objektų teritorijose. |



2 pav. Planuojamos 330 kV OL susikirtimas su esamais infrastruktūros ir susisiekimo komunikacijų objektais

3 POVEIKIS VISUOMENĖS SVEIKATAI

3.1 Artimiausia gyvenamoji aplinka

Artimiausia gyvenamoji teritorija nuo planuojamos **skirstyklos teritorijos ribos** yra nutolusi:

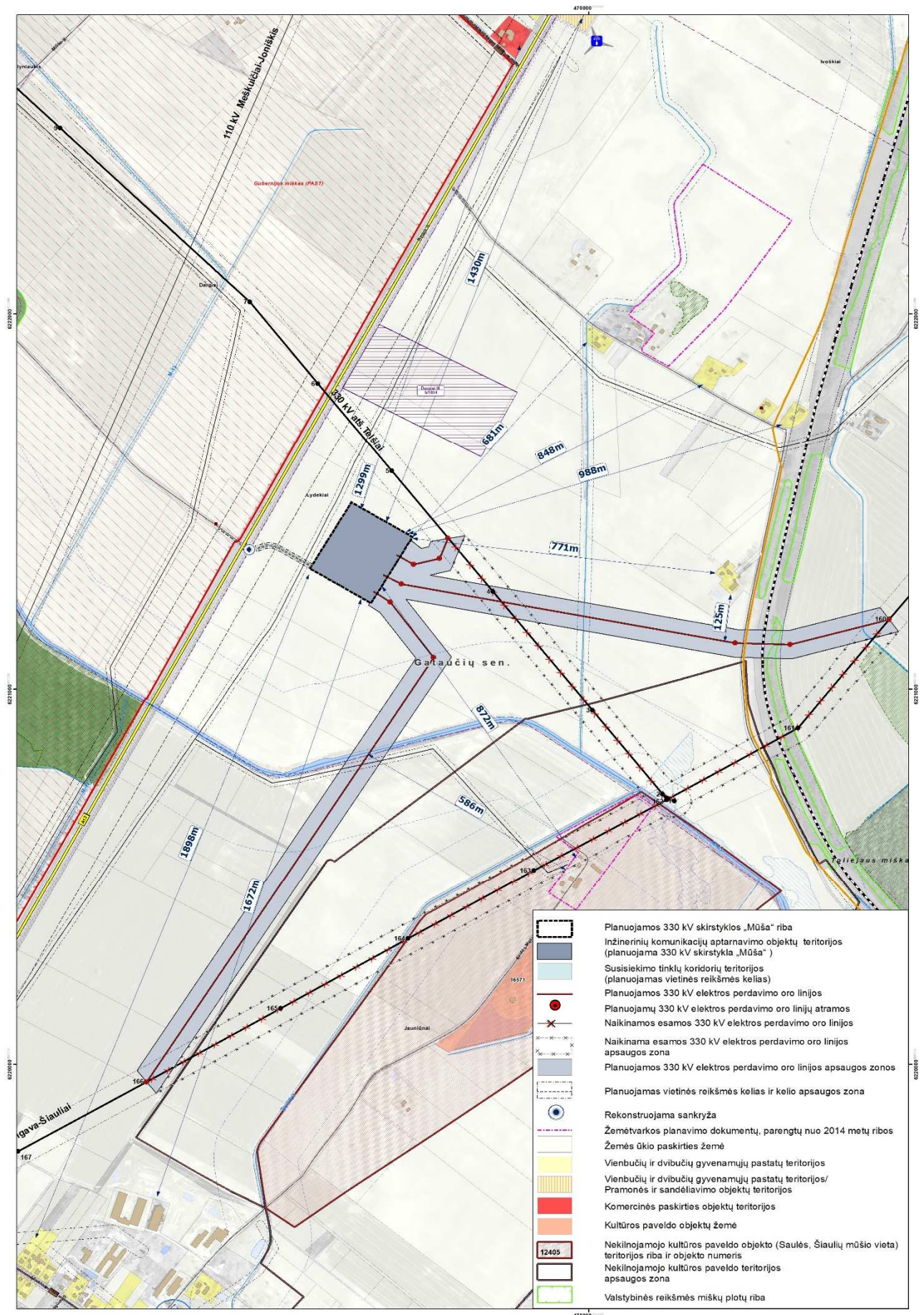
- Gyvenamoji teritorija apie 681 metrų (Lydekių k. 5) atstumu, šiaurės rytų kryptimi. Iki gyvenamojo pastato, esančio šiame žemės sklype, nustatytas 690 metrų atstumas (3 paveikslas);
- Gyvenamoji teritorija apie 771 metrų (Lydekių k. 11). Iki gyvenamojo pastato, esančio šiame žemės sklype, nustatytas 780 metrų atstumas (3 paveikslas).

Kitos artimiausios gyvenamosios teritorijos yra nutolusios daugiau kaip 780 metrų atstumu nuo planuojamos skirstyklos teritorijos ribos

Su planuojamu „Mūšos“ skirstyklos įrengimu numatomos ir trys naujos 330 kV aukštos įtampos OL atkarpos, apjungiančios skirstyklą ir esamas elektros OL (330 kV OL Mūša – Šiauliai, 330 kV OL Mūša – Telšiai ir 330 kV OL Mūša – Jelgava). Vertinant planuojamų 330 kV aukštos įtampos OL atkarpų gretimybėje esančią gyvenamąją aplinką buvo nustatyta, jog nei viena iš planuojamų 330 kV EP OL nepriartėja prie gyvenamųjų teritorijų arčiau nei per 125 metrus, o gyvenamieji pastatai nepatenka į planuojamų statyti 330 kV EP OL apsaugos zonas.

Artimiausia gyvenamoji teritorija nuo planuojamos 330 kV EP OL yra nutolusi:

- Gyvenamoji teritorija apie 125 metrų (Lydekių k. 11) nuo planuojamos vidurinės 330kV OL atkarpa sujungiančios 330 kV skirstyklą „Mūša“ ir 330 kV OL Mūša-Jelgava.
- Gyvenamoji teritorija apie 586 metrų (Jauniūnų k. 1) nuo planuojamos 330kV OL atkarpos atkarpos sujungiančios 330 kV skirstyklą „Mūša“ ir OL 330 kV OL Mūša – Šiauliai. Minėtame žemės sklype dėl numatomų demontuoti elektros perdavimo linijų bus pagerintos aplinkos kokybės sąlygos gyvenamojoje aplinkoje.



3 pav. Planuojamos 330 kV skirstyklos „Mūša“ teritorijos atstumas nuo artimiausių gyvenamųjų teritorijų

3.2 Jonizuojančioji ir nejonizuojančioji (elektromagnetinė) spinduliuotė

Parentant vietą 330 kV skirstyklos „Mūša“ statybai taikomi Lietuvos higienos normos HN 104:2011 „Gyventojų sauga nuo elektros oro linijų sukuriama elektromagnetinio lauko“, patvirtintos Lietuvos Respublikos sveikatos apsaugos ministro 2011 m. gegužės 30 d. įsakymu Nr. V-552 „Dėl Lietuvos higienos normos HN 104:2011 „Gyventojų sauga nuo elektros linijų sukuriama elektromagnetinio lauko“ patvirtinimo“ reikalavimai. Elektros linijų elektromagnetinio lauko parametrų leidžiamos vertės gyvenamosios ir visuomeninės paskirties pastatų patalpose ir gyvenamojoje aplinkoje neturi būti didesnės negu šioje higienos normoje nurodytos leidžiamos vertės (6 lentelė). Elektromagnetinio lauko parametrų leidžiamos vertės – elektromagnetinės spinduliuotės parametrų vertės, kurios veikdamos žmogų neribotą laiką nesukelia grėsmės ar neigiamo poveikio sveikatai.

6 lentelė. Elektromagnetinio lauko parametrų leidžiamos vertės

| Eil. Nr. | Objekto pavadinimas | Elektromagnetinio lauko parametrų leidžiamos vertės (ne daugiau kaip) | | |
|----------|--|---|-----------------------------------|---------------------------------------|
| | | Elektrinio lauko stipris (E), kV/m | Magnetinio lauko stipris (H), A/m | Magnetinio srauto tankis (B), μ T |
| | Gyvenamosios ir visuomeninės paskirties pastatų patalpos | 0,5 | 16,0 | 20,0 |
| | Gyvenamoji aplinka | 1,0 | 32,0 | 4,0 |

Skirstyklos elektromagnetinė spinduliuotė. Vadovaujantis LR įstatymo „Dėl elektros tinklų apsaugos taisyklių patvirtinimo“ (Žin. 2010, Nr. 1-93) 6.6 punktu, elektros tinklų apsaugos zona „Transformatorių pastotėse – iki tvoros ribos“. Tuo tarpu elektromagnetinės spinduliuotės poveikis už pastotės tvoros LR teisės aktuose nėra reglamentuojamas.

Naujų 330 kV Mūša – Šiauliai Mūša – Telšiai, Mūša – Jelgava elektros perdavimo oro linijų elektromagnetinė spinduliuotė. Elektromagnetinė spinduliuotė susidaro aplink elektros laidus ir artimoje jų aplinkoje, o elektrinio lauko stiprio dydis priklauso elektros oro linijos įtampos, laidų tvirtinimo aukščio ir atstumo tarp jų. Elektrinio lauko stipris sparčiai silpnėja, tostant nuo elektros oro linijų ir kitų įrenginių¹. Vadovaujantis Nacionalinės visuomenės sveikatos priežiūros laboratorijos 2013 m. ataskaitos „Elektros perdavimo linijų skleidžiamų elektromagnetinių laukų vertinimo ir valdymo modelis“ tyrimo rezultatais nustatyta, kad 330 kV OL sukuriama elektrinio lauko stiprio dydis (E) už OL apsaugos zonų (nutolus 30 m nuo kraštinės elektros linijos) vidutiniškai siekia 0,38 kV/m ir neviršija ribinių verčių (1 kV/m), o magnetinio lauko parametrai (H) neviršija leidžiamų parametrų verčių (vidutinis magnetinio lauko stiprio dydis nutolus 30 m atstumu nuo elektros OL siekia vos 0,36 A/m, kai leidžiama vertė gyvenamojoje aplinkoje yra 32,0 A/m).

Planuojamoms naujoms 330 kV Mūša – Šiauliai Mūša – Telšiai, Mūša – Jelgava elektros perdavimo oro linijoms 330 kV Mūša – Šiauliai Mūša – Telšiai, Mūša – Jelgava nustatoma apsaugos zona - po 30 metrų nuo kraštinių jos laidų. Arčiausiai nutolusios gyvenamos teritorijos yra 125 ir 586 metrų atstumų iki suplanuotų elektros linijų, todėl neigiamo elektromagnetinio poveikio nebus.

3.3 Vibracija

Žmogaus sveikatai pavojingos vibracijos dydžiai reglamentuojami higienos normomis HN 50:2003 ir HN 51:2003. Skirstyklos ir trys naujos 330 kV aukštos įtampos OL atkarpos eksploatacijos metu neigiamo vibracijos poveikio nesukels, nes nėra priskiriami įrenginiams ar technikai, kurie skleidžia stiprią vibraciją.

3.4 Triukšmo poveikis sveikatai

Ribinius triukšmo dydžius žmonių gyvenamuosiuose ir visuomenės paskirties pastatuose bei jų aplinkoje nustato Lietuvos Respublikos sveikatos apsaugos ministro 2011 m. birželio 13 d. įsakymu Nr. V-604 patvirtinta Lietuvos higienos norma HN 33:2011 „Triukšmo ribiniai dydžiai gyvenamuosiuose ir visuomenės paskirties pastatuose bei jų aplinkoje“ (7 lentelė).

¹ „Elektros perdavimo linijų skleidžiamų elektromagnetinių laukų vertinimo ir valdymo modelis“ 2013. Nacionalinė visuomenės sveikatos priežiūros laboratorija.

7 lentelė. Didžiausi leidžiami triukšmo ribiniai dydžiai gyvenamuosiuose ir visuomeninės paskirties pastatuose bei jų aplinkoje

| Objekto pavadinimas | Paros laikas, val. | Ekvivalentinis garso slėgio lygis (LAeqT), dBA | Maksimalus garso slėgio lygis (LAFmax), dBA |
|---|-----------------------|--|---|
| Gyvenamųjų pastatų (namų) gyvenamosios patalpos, visuomeninės paskirties pastatų miegamieji kambariai, stacionariųjų asmens sveikatos priežiūros įstaigų palatos | 7–19 19–22 22–7 | 45 40 35 | 55 50 45 |
| Gyvenamųjų pastatų (namų) ir visuomeninės paskirties pastatų (išskyrus maitinimo ir kultūros paskirties pastatus) aplinkoje, išskyrus transporto sukeliama triukšmo | 7–19 19–22 22–7 | 55 50 45 | 60 55 50 |

Skirstyklos ir naujų 330 kV Mūša – Šiauliai Mūša – Telšiai, Mūša – Jelgava elektros perdavimo oro linijų triukšmo skaičiavimai atlikti kompiuterine programa CADNA A 4.0. Skaičiavimuose įvertintas pastatų aukštingumas, R_w rodikliai, reljefas, meteorologinės sąlygos ir vietovės triukšmo absorbcinės savybės. Sumodeliuoti triukšmo rodikliai: Ldienos (12 val.), Lvakaro (3 val.), Lnakties (9 val.) ir Ldvn. Analizuojamo objekto sukeliama triukšmas vertinimas pagal HN: 33:2011 ribines vertes skirtas triukšmui nuo pramonės objektų įvertinti. Vertinimo metu buvo atžvelgta ir į triukšmo šaltinių poveikio laiką paros metu.

Skaičiavimo metu nustatyta, kad:

- kad triukšmo lygis atitiks HN 33:2011 nustatytas ribines vertes „Gyvenamųjų pastatų (namų) ir visuomeninės paskirties pastatų (išskyrus maitinimo ir kultūros paskirties pastatus) aplinkoje, išskyrus transporto sukeliama triukšmo“ reikalavimus ir pagal Ldienos, Lvakaro ir Lnakties triukšmo rodiklius) nesieks 35 dB(A).
- Nustatyta, jog planuojamos 330 kV EP OL atkarpos akustinio efekto neturės – skleidžiamas triukšmas yra fiksuojamas tik po OL ašimis (centre, po laidais ≥ 20 m aukštyje), o greta elektros linijų yra toks nežymus, jog susilieja su aplinkos foniniu triukšmu.

3.5 Oro taršos šaltiniai ir išmetami teršalai

330 kV skirstyklos „Mūša“ ir naujų 330 kV Mūša – Šiauliai Mūša – Telšiai, Mūša – Jelgava elektros perdavimo oro linijų eksploatavimo metu prognozuojamas trumpalaikis ir nereikšmingas poveikis aplinkos orui dėl aptarnaujančio – priežiūrą ir remontą eksploatavimo metu atliekančio transporto ir dėl elektros linijų eksploatavimo metu ozono ir azoto oksidų susidarymo, kurių koncentracijos vertės nėra pavojingos žmogaus sveikatai ar ekosistemoms.

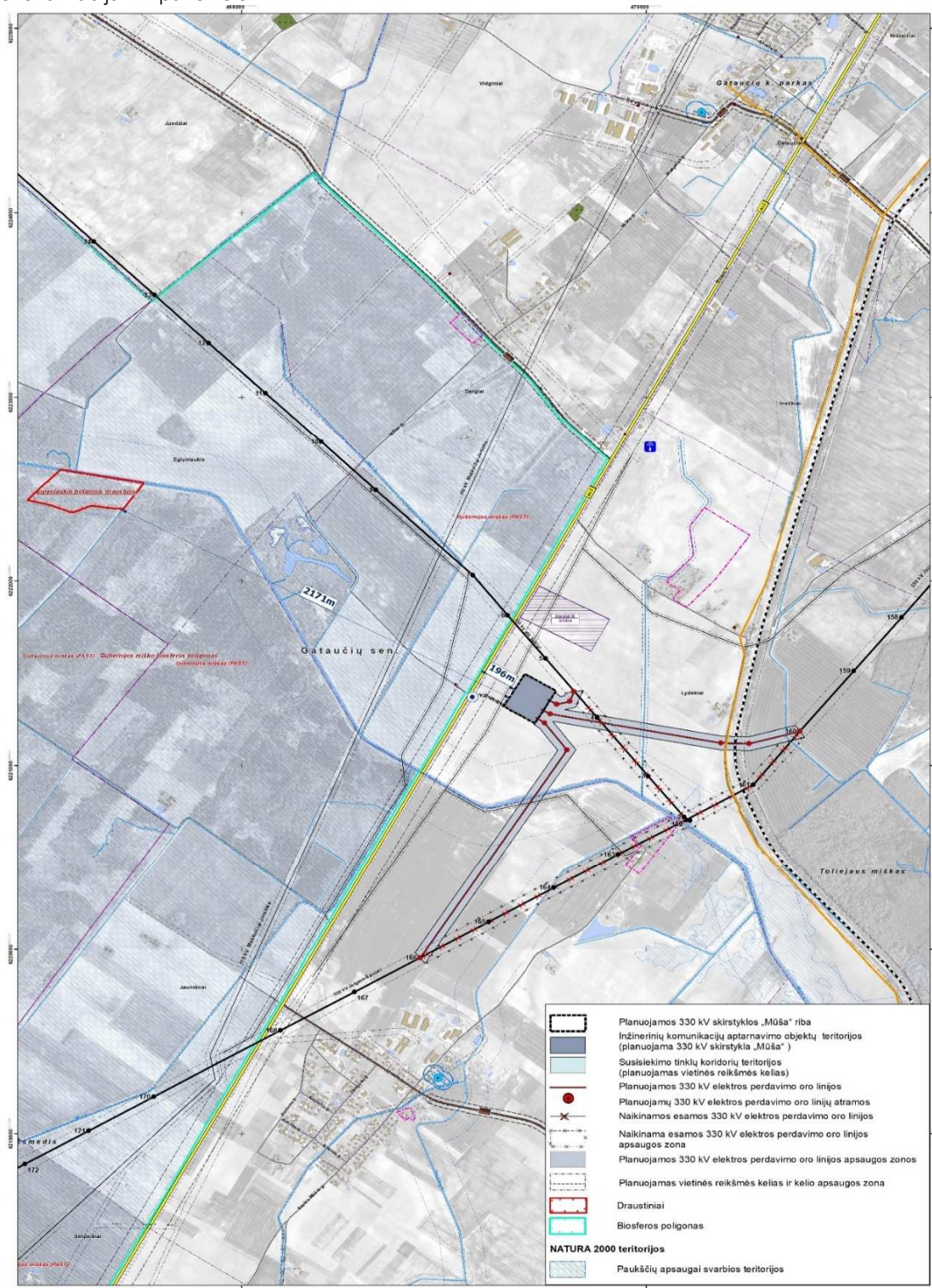
Transporto priemonių vidaus degimo variklių, priklausomai nuo kuro rūšies, bus išmetamas: anglies monoksidas, azoto oksidas, sieros dvideginis, kietos dalelės. Kitų oro taršos šaltinių nenumatoma. Vykdydant statybą bus įrengtos statybos aikštelės, jų skaičius ir vietos bus numatytos techniniame projekte. Tikslus mechanizmų skaičius bus numatytas techninio projekto Statybos darbų organizavimo dalyje.

4 GAMTINĖ APLINKOS IR KULTŪROS PAVEDO APSAUGA

Vystymo plano sprendiniai nėra susiję su tiesioginiu ar netiesioginiu poveikiu aplinkos apsaugai svarbioms teritorijoms, nepažeidžia saugomų gamtos bei kultūros paveldo vertybių išsaugojimo interesų ir negeneruoja aplinkosauginių problemų.

4.1 Saugomos teritorijos

Planuojama 330 kV skirstyklos „Mūša“ teritorija ir planuojamos 330 kV elektros perdavimo oro linijos nepatenka į Natura 2000 ir kitas saugomas teritorijas. Informacija apie artimiausias saugomas teritorijas pateikta 8 lentelėje, teritorinė lokalizacija - 4 paveiksle.



4 pav. Saugomų teritorijų lokalizacija

8 lentelė. Saugomos teritorijos ir Natura 2000 teritorijos (PAST; BAST)

| Eil. Nr. | Teritorijos pavadinimas | Atstumas iki skirstyklos, m |
|----------|--|-----------------------------|
| | Saugomos teritorijos: | |
| 1. | Gubernijos miško biosferos poligonas | 196 |
| 2. | Gedžiūnų miško biosferos poligonas | 4910 |
| 3. | Vilkiaušio botaninis- zoologinis draustinis | 6080 |
| 4. | Savivaldybės saugomas Eglynlaukio botaninis draustinis | 2171 |
| | Natura 2000 teritorijos | |
| 5. | Gubernijos miškas (PAST) | 196 |
| 6. | Gedžiūnų miškas (PAST) | 4910 |
| 7. | Vilkiaušio miškas (BAST) | 6080 |

4.2 Kultūros paveldo vertybės

Vadovaujantis Nekilnojamojo kultūros paveldo apsaugos įstatymo 8 straipsnio 12 dalimi, Kultūros vertybių registro duomenys yra vieši ir skelbiami tinklapyje adresu <https://kvr.kpd.lt>. Remiantis šiuo informacijos šaltiniu pateikiami duomenys apie planuojamoje teritorijoje esančias kultūros paveldo vertybes.

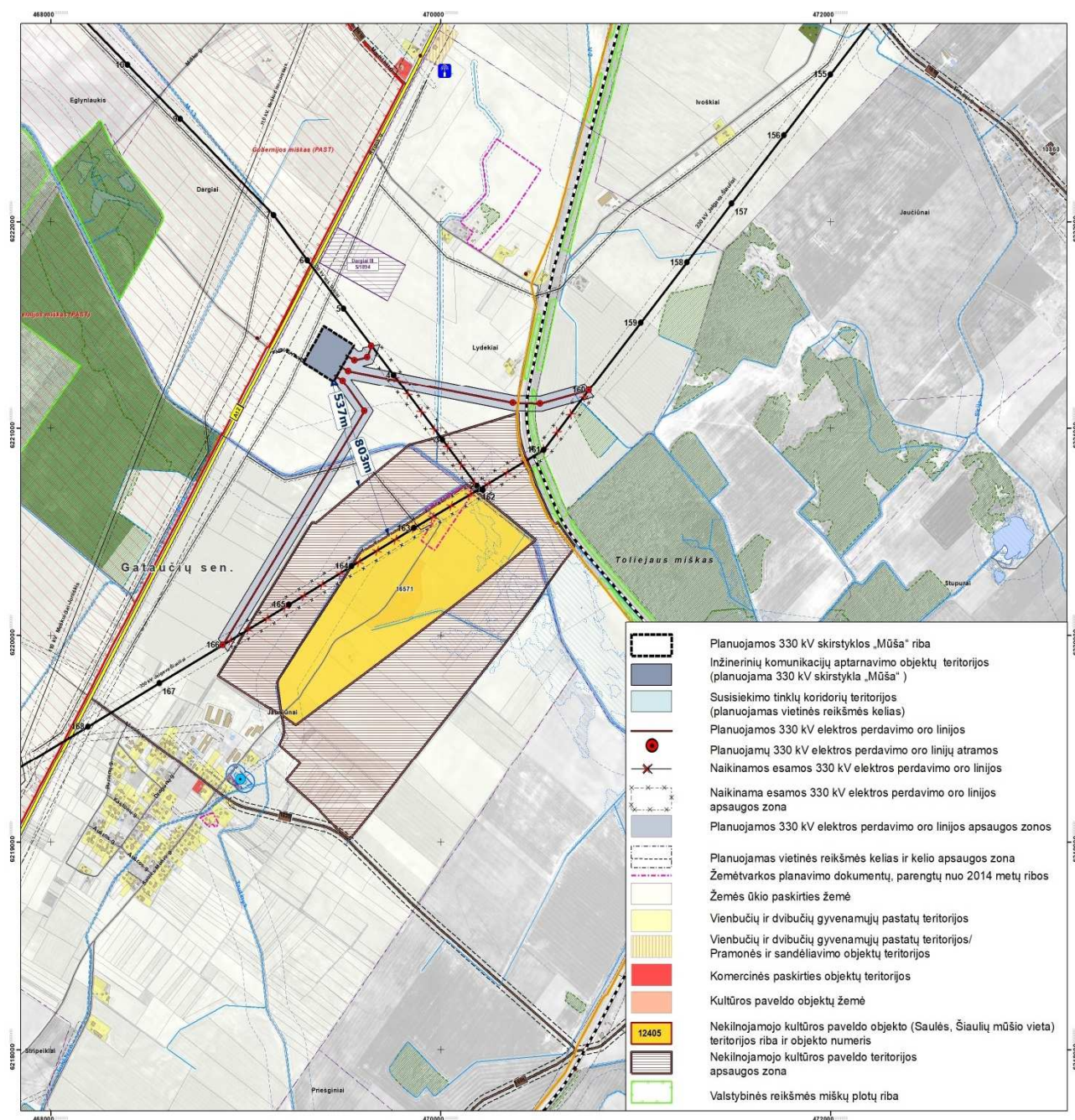
Planuojamoje teritorijoje yra vienas Lietuvos Respublikos nekilnojamųjų kultūros vertybių registro sąraše registruotas pavienis kultūros paveldo objektas: Saulės, Šiaulių mūšio vieta (9 lent., 5 pav.). Saulės, Šiaulių mūšio vieta į Lietuvos Respublikos nekilnojamųjų kultūros vertybių registro sąrašą įrašyta Kultūros vertybių apsaugos departamento prie Lietuvos Respublikos kultūros ministerijos direktoriaus 2003 m. gruodžio 23 d. įsakymu Nr. Į-508 (9 lentelė).

9 lentelė. Planuojamoje teritorijoje esančios nekilnojamosios kultūros vertybės duomenys

| Unik. objekto kodas | Pilnas pavadinimas | Adresas | Įregistravimo registre data | Statusas | Teritorijos | Vertybė pagal sandarą |
|---------------------|-----------------------------|--|-----------------------------|--------------------|-------------------------------|-----------------------|
| 16571 | Saulės, Šiaulių mūšio vieta | Joniškio rajono sav., Gataučių sen., Jauniūnų k. | 2003-12-23 | Valstybės saugomas | KVR objektas: 590000,00 kv. m | Pavienis objektas |

10 lentelė. Nagrinėjamoje teritorijoje esančių nekilnojamųjų kultūros vertybių sąrašas

| Eilės Nr. pagal sąrašą | Pavadinimas | Kultūrinė vertė ir pagrindiniai duomenys | Adresas | Situacija | Teritorijos plotas, ha | Įrašymo data |
|------------------------|----------------------------------|--|---|---|------------------------|--------------|
| 175. | Saulės, Šiaulių mūšio vieta 1175 | Istorinė vertė 1236 09 22 įvyko mūšis tarp Lietuvos (veikiausiai Vykinto vadovaujama žemaičių) ir Kalavijuočių ordino kariuomenių (apie 3 tūkst. karių), kuris baigėsi ordino kariuomenės pralaimėjimu ir magistro Folkevino žūtimi | Jauniūnų k. Gataučių sen. Joniškio r. Šiaulių aps. | Kaimo š. dalis, Tautinio ir Mūšos u. santaka, 0,17 km į p. v. nuo Rygos–Šiaulių glžk. | 59,0 | 2003-12-23 |



5 pav. Nekilnojamosios kultūros paveldo vertybės planuojamoje teritorijoje



6 pav. Saulės, Šiaulių mūšio vieta (u/k 16571) (Šaltinis: <https://kvr.kpd.lt>)

Saulės, Šiaulių mūšio vietą šiuo metu kerta esamos aukštos įtampos elektros perdavimo oro linijos. Vadovaujantis Lietuvos Respublikos specialiųjų žemės naudojimo sąlygų įstatymo 60 straipsnio 3 dalimi, viešajam pažinimui ir naudojimui saugomo objekto teritorijoje, vietovėje ir jų apsaugos zonose draudžiama statyti statinius, kurie dėl savo aukščio, apimtys ar išraiškos būdo arba formos nustelbtų nekilnojamąsias kultūros vertybes arba trukdytų jas apžvelgti.

Teritorinė lokalizacija pateikta „Planuojamos 330 kV skirstyklos „Mūša“ 6 paveiksle.

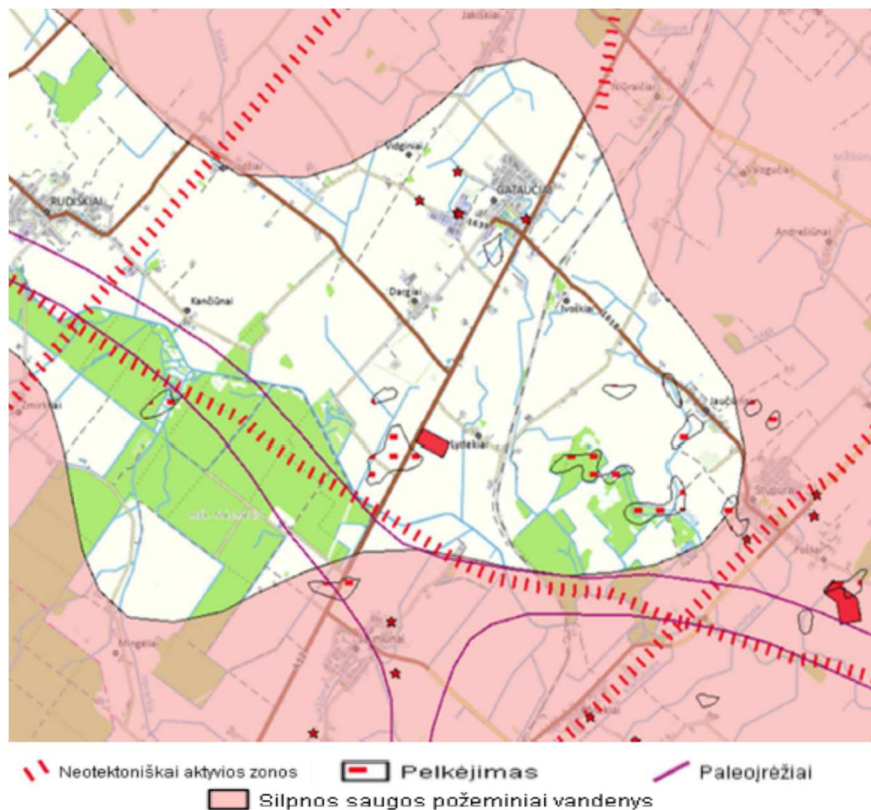
11 lentelė. 330 kV skirstyklos „Mūša“ padėtis nekilnojamojo kultūros paveldo objekto atžvilgiu

| Nekilnojamojo kultūros paveldo objekto pavadinimas | Kodas | Nekilnojamo kultūros paveldo objekto teritorijos atstumas iki skirstyklos (m) | Nekilnojamo kultūros paveldo objekto teritorijos apsaugos zonos atstumas iki skirstyklos (m) |
|--|-------|---|--|
| Saulės, Šiaulių mūšio vieta | 16571 | 803 | 537 |

Vystymo planu šie nekilnojamojo kultūros paveldo objektai yra įvertinti, nesudarant jokių prielaidų sumenkinti ar kitaip pažeisti jų vertę. Parinkta teritorija 330 kV skirstyklos „Mūša“ statybai į nekilnojamo kultūros paveldo objekto ir nekilnojamo kultūros paveldo objekto teritorijos apsaugos zoną nepatenka. Bus demontuotos esamos elektros oro perdavimo linijos, patenkančios į nekilnojamo kultūros paveldo objekto teritorijos apsaugos zoną.

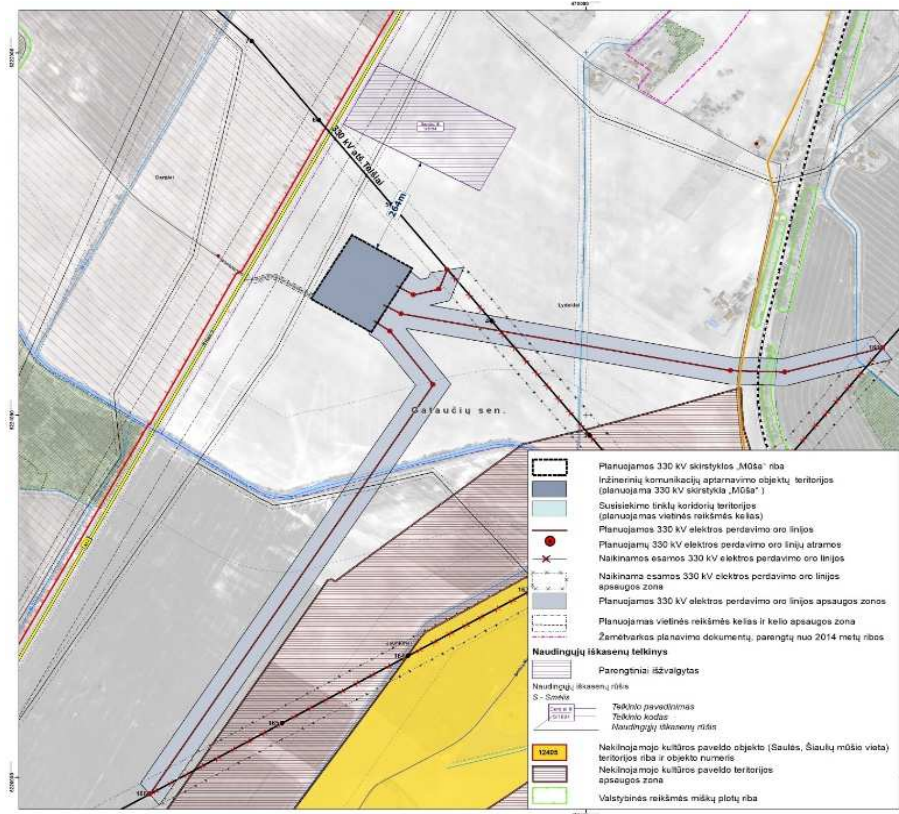
4.3 Naudingų iškasenų telkiniai

Vadovaujantis Lietuvos geologijos tarnybos duomenimis planuojamoje teritorijoje prie magistralinio kelio A12 yra nedidelis užpelkėjęs plotelis. Šie duomenys aktualūs vykdant ūkinę veiklą, nes pelkėjimo teritorijose rekomenduojama įvertinti gruntinio vandens režimą, šio vandens agresyvumą statinių konstrukcijų atžvilgiu, pelkėjančių gruntų stiprumo savybes. Planuojama 330 kV skirstyklos „Mūša“ teritorija į pelkėjimo teritorijas nepatenka (7 paveikslas).



7 pav. Geologinių rekomendacijų žemėlapis (Šaltinis: Lietuvos geologijos tarnyba)

Naudingosios iškasenos. Lietuvos geologijos tarnybos duomenimis (2020-02-24) nagrinėjamoje teritorijoje yra 1 naudingųjų iškasenų telkinys. Informacija apie telkinį pateikiama 12 lentelėje ir 8 paveiksle.



8 pav. Naudingųjų iškasenų išsidėstymo schema

12 lentelė. Nagrinėjamoje teritorijoje esantis parengtinai išvalgytas naudingųjų iškasenų telkinys.

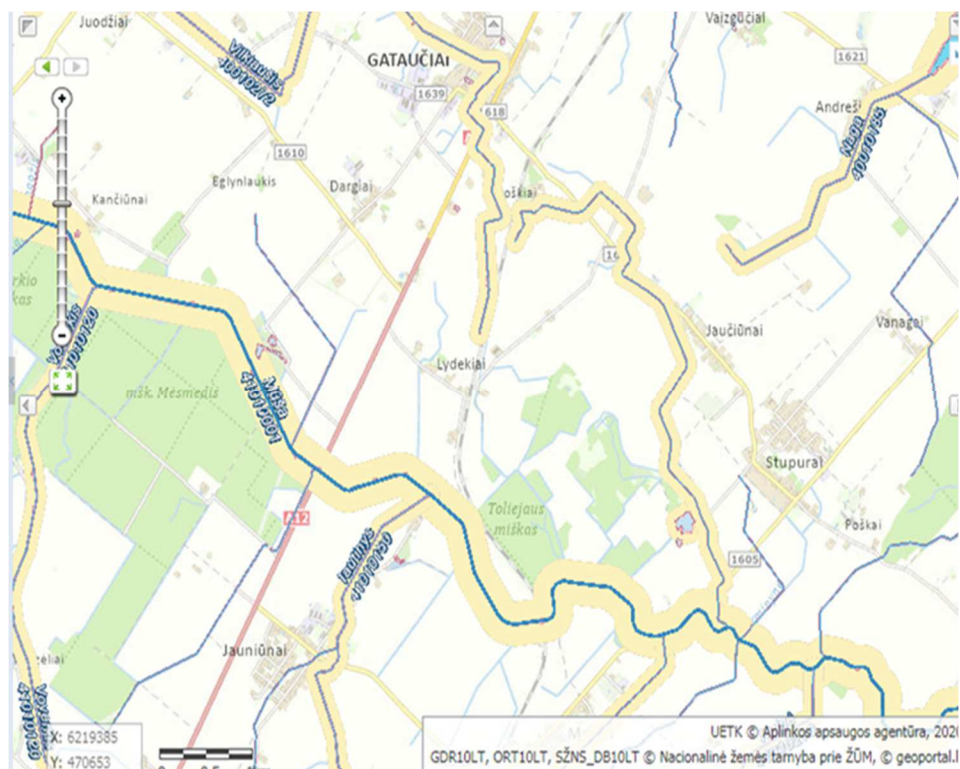
| Telkinio kodas | Pavadinimas | Naudingųjų iškasenų rūšis | Geologinis ištirtumas | Būklė | Telkinio plotas, ha |
|----------------|-------------|---------------------------|-----------------------|--------------|---------------------|
| 1894 | Dargių III | Smėlis | PŽ | nenaudojamas | 0,12 |

Planuojama 330 kV skirstyklos „Mūša“ teritorija ir naujų 330 kV elektros perdavimo oro linijos nepatenka į nenaudojamo Dargių III smėlio telkinio teritoriją ir netrukdo žemės išteklius naudoti ateityje.

4.4 Paviršinio ir požeminio vandens telkiniai

Paviršinio vandens telkiniai. Planuojama teritorija (planuojama 330 kV skirstyklos „Mūša“ teritorija ir planuojamos 330 kV elektros perdavimo oro linijos) patenka į Lielupės baseiną bei tęsiasi takoskyra tarp Lielupės mažųjų intakų ir Mūšos pabaseinio.

Takoskyra tarp dviejų pabaseinių praeina Dargių - Lydekių ruožu. Joniškio rajone paviršinių vandenų struktūrą daugiausiai formuoja upės ir dirbtiniai ežerų analogai - tvenkiniai. Šiame krašte, dėl santykinai lygaus paviršiaus ir mažai laidaus vandeniui podirvio (vyrauja vidutinio sunkumo ir sunkūs priemoliai), susidaro prastos sąlygos vandens nutekėjimui, būdingas itin tankus vandentėmių tinklas - piečiau Linkuvos gūbrio vandentėmių tankumas viršija 1,25 km/km². Tokiose situacijose yra ir planuojama teritorija, per kurią prateka viena svarbiausių rajono hidrografinį tinklą formuojančių upių - Mūša (41010001), jos kairysis intakas Tautinio upė (41010150) bei kelių kitų smulkesnių vandentėmių (V-2, M-13) atkarpos (9 pav.). Šios vandentėmės priklauso Lielupės upių baseinų rajono, Mūšos (Lielupės) upės baseino, Mūšos upės pabaseiniui.



9 pav. Ištrauka iš Respublikos upių, ežerų ir tvenkinių kadastro

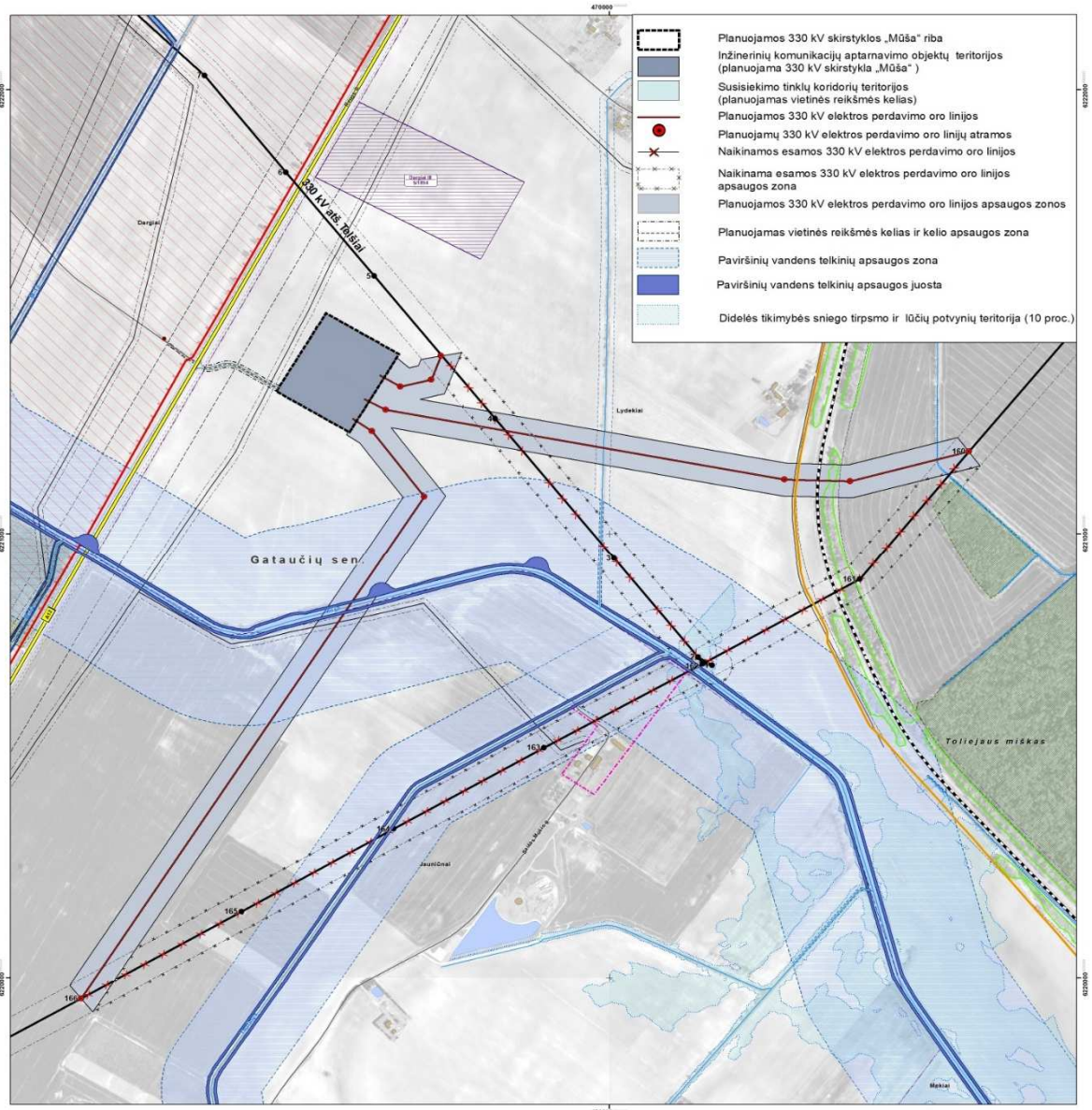
Reikia pažymėti, kad šiuo metu žemės ūkiui stipriai naudojamoje planuojamoje teritorijoje esančių vandentėkmių atkarpos yra sureguliuotos. Natūralių upių ir upelių atkarpų čia nėra likę.

Paviršinių vandens telkinių apsaugos zonos ir juostos. Paviršinių vandens telkinių apsaugos zonos ir pakrančių apsaugos juostos nustatomos vadovaujantis Paviršinių vandens telkinių apsaugos zonų ir pakrančių apsaugos juostų nustatymo tvarkos aprašu, patvirtintu Lietuvos Respublikos aplinkos ministro 2001 m. lapkričio 7 d. įsakymu Nr. 540 (su vėlesniais pakeitimais).

10 paveiksle pateikta paviršinių vandens telkinių apsaugos zonų ir pakrančių apsaugos juostų lokalizacija. Naudojami geoportal.lt teikiami Specialiųjų žemės naudojimo sąlygų erdviniai duomenų rinkinio M 1:10 000 (SŽNS_DR10LT) duomenys.

13 lentelė. 330 kV skirstyklos „Mūša“ statybos vieta Mūšos upės atžvilgiu

| Eil. Nr. | Vandens telkinio pavadinimas | Atstumas iki vandens telkinio pakrantės apsaugos juostos, m | Atstumas iki vandens telkinio apsaugos zonos, m |
|----------|------------------------------|---|---|
| 1. | Mūša | 370-450 | 170-195 |



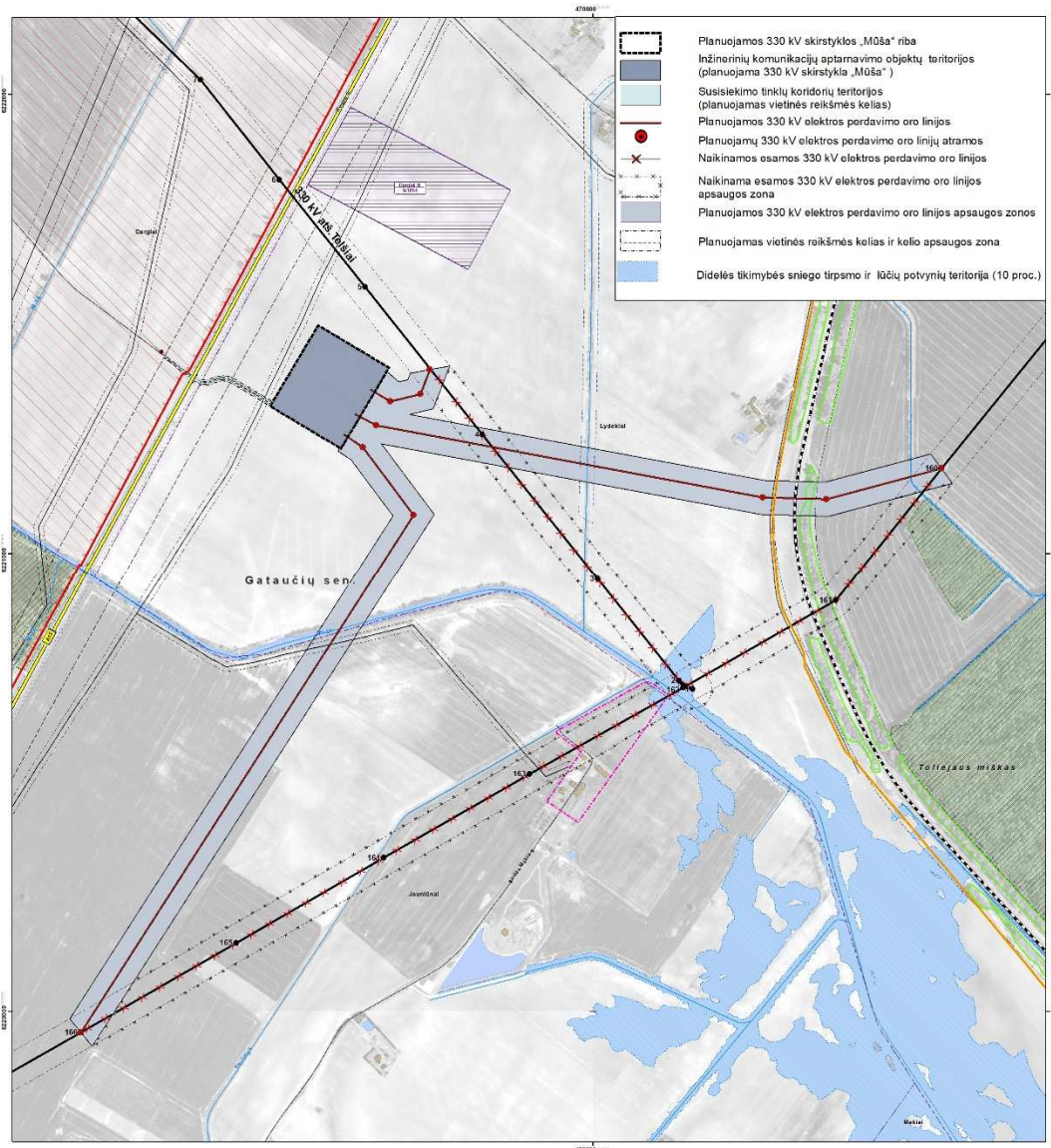
10 pav. Paviršiniai vandens telkiniai, kuriuos kerta planuojama 330 kV elektros perdavimo oro linijos trasa

Potvynių rizika. Rengiant Specialųjį planą analizuoti Potvynių grėsmės ir rizikos žemėlapiai, patvirtinti Lietuvos Respublikos aplinkos ministro 2014 m. rugpjūčio 6 d. įsakymu Nr. D1-655 „Dėl potvynių grėsmės ir potvynių rizikos žemėlapių Nemuno, Ventos, Lielupės ir Dauguvos upių baseinų rajonuose patvirtinimo“.

Potvynių grėsmės ir rizikos žemėlapiai sudaryti pavojaus upėms bei Baltijos jūros ir Kuršių marių priekrantės teritorijoms. Joniškio rajono savivaldybėje potvynių grėsmės ir rizikos žemėlapiai sudaryti Mūšos upei. Žemėlapiuose yra nurodytos teritorijos, kurios gali būti užtvindytos pagal šiuos scenarijus:

- ekstremalių situacijų arba mažos tikimybės potvynis – 0,1% tikimybė, kai remiantis hidrologiniais skaičiavimais tokių pačių charakteristikų potvyniai gali pasikartoti vieną kartą per tūkstantį metų;
- vidutinės tikimybės potvynis – 1% tikimybė, kai remiantis hidrologiniais skaičiavimais tokių pačių charakteristikų potvyniai gali pasikartoti vieną kartą per šimtą metų;
- didelės tikimybės potvynis – 10% tikimybė, kai remiantis hidrologiniais skaičiavimais tokių pačių charakteristikų potvyniai gali pasikartoti vieną kartą per dešimt metų.

11 paveiksle yra pavaizduota didelės tikimybės (10%) sniego tirpsmo ir liūčių potvynių teritorija. Informacija turi būti naudojama priimant sprendimus kokią veiklą tam tikroje teritorijoje saugu vykdyti, kokią tiksliausią riboti, bei vertinant kur potvyniai reikšmingos žalos padaryti negali, o kur reikalinga numatyti priemonės apsaugai nuo potvynių. Planuojamos 330 kV skirstyklos „Mūša“ vieta į potvynių teritorijas nepatenka. Į Didelės tikimybės (10%) sniego tirpsmo ir liūčių potvynių teritoriją patenka viena esama bet planuojama naikinti atrama.



11 pav. Didelės tikimybės (10%) sniego tirpsmo ir liūčių potvynių teritorija

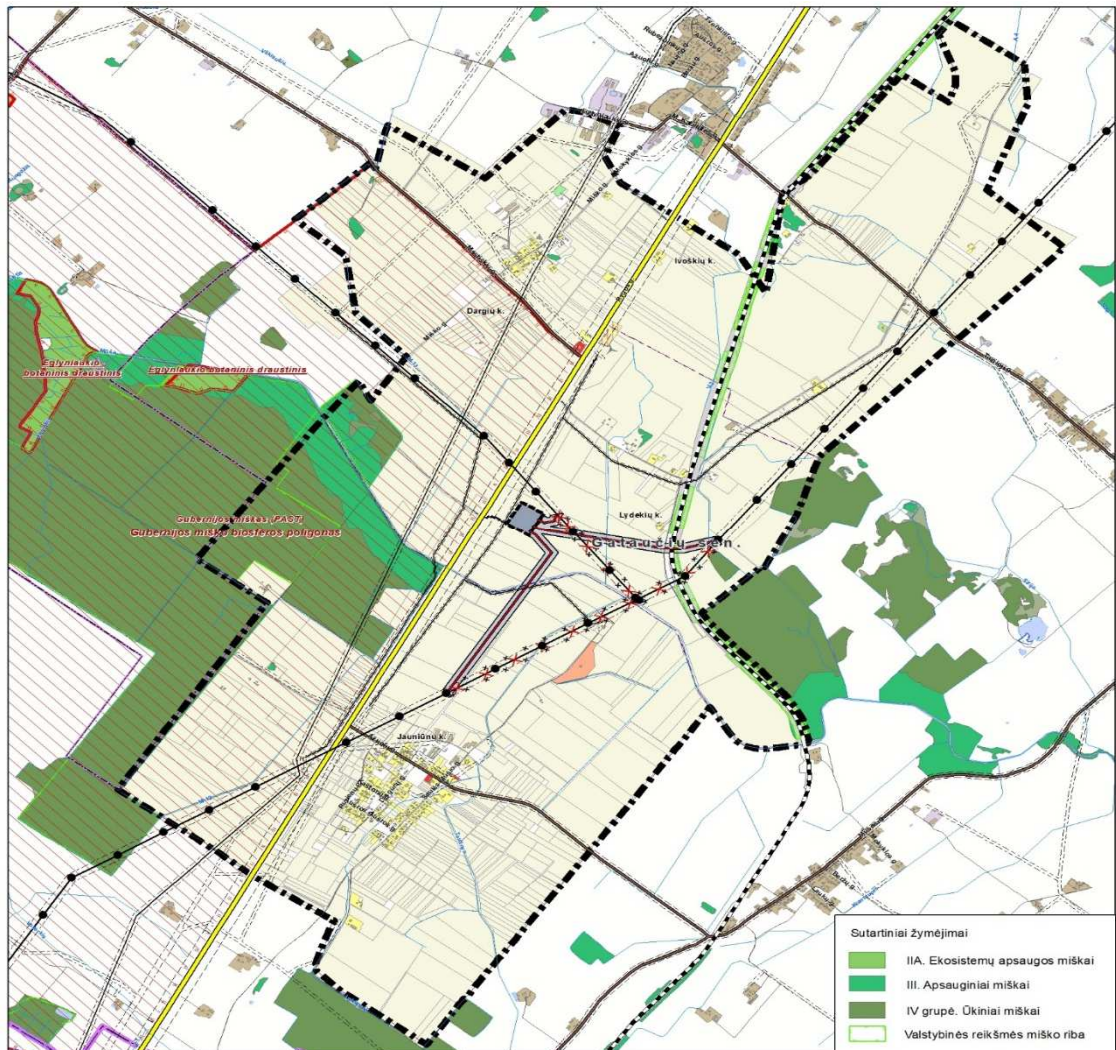
Požeminis vanduo. Analizuojama teritorija, pagal Lietuvos geologijos tarnybos (toliau - LGT) žemės gelmių registro duomenis (<https://www.lgt.lt/epaslaugos/index.xhtml>) nepatenka ir nesiriboja su požeminio vandens vandenvietėmis ir jų apsaugos zonomis. Artimiausios požeminio vandens vandenvietės nuo planuojamos skirstyklos „Mūša“ nutolusios daugiau nei 0,66 km.

- Jauniūnų (Joniškio r.) naudojama geriamojo gėlo vandens vandenvietė Nr. 3486 (Šiaulių apskr., Joniškio r. sav., Gataučių sen., Jauniūnų k.), nuo skirstyklos nutolusi apie 0,66 km pietų kryptimi (griežto režimo apsaugos juosta (1-oji juosta) (5 m spinduliu aplink vandenvietę) – 0,06 ha; taršos apribojimo juosta (50 m spinduliu (įskaitant 1-ąją juostą) aplink vandenvietę) – 0,78 ha);
- Gataučių (Joniškio r.) naudojama geriamojo gėlo vandens vandenvietė Nr. 2571 (Šiaulių apskr., Joniškio r. sav., Gataučių sen., Gataučių k.), nuo PŪV nutolusi apie 3,17 km šiaurės kryptimi; griežto režimo apsaugos juosta (1-oji juosta) – 0,54 ha;
- Stupurų (Joniškio r.) naudojama geriamojo gėlo vandens vandenvietė Nr. 2572 (Šiaulių apskr., Joniškio r. sav., Gataučių sen., Stupurų k.), nutolusi apie 3,89 km rytų kryptimi.

Požeminio vandens vandenviečių apsaugos zonose taikomi ūkinės veiklos apribojimai, kuriuos nustato Lietuvos Respublikos specialiųjų žemės naudojimo sąlygų įstatymas. Planuojamos 330 kV skirstyklos „Mūša“ vieta į požeminio vandens vandenviečių apsaugos zonas nepatenka.

4.5 Miško žemės pavertimas kitomis naudmenomis

Miškai nagrinėjamoje teritorijoje užima tik nedidelę jos ploto dalį. Vienintelis, kiek didesnis miškų plotas, patenkantis į planuojamos teritorijos ribas, yra rytinė Gubernijos miško dalis prie magistralinio kelio A12. 12 paveiksle pateiktas miškų pasiskirstymas miškų grupėms bei valstybinės reikšmės miškų plotų ribos (Valstybinės miškų tarnybos duomenys).



12 pav. Valstybinės reikšmės miškų ir miškų pagal grupes išsidėstymas

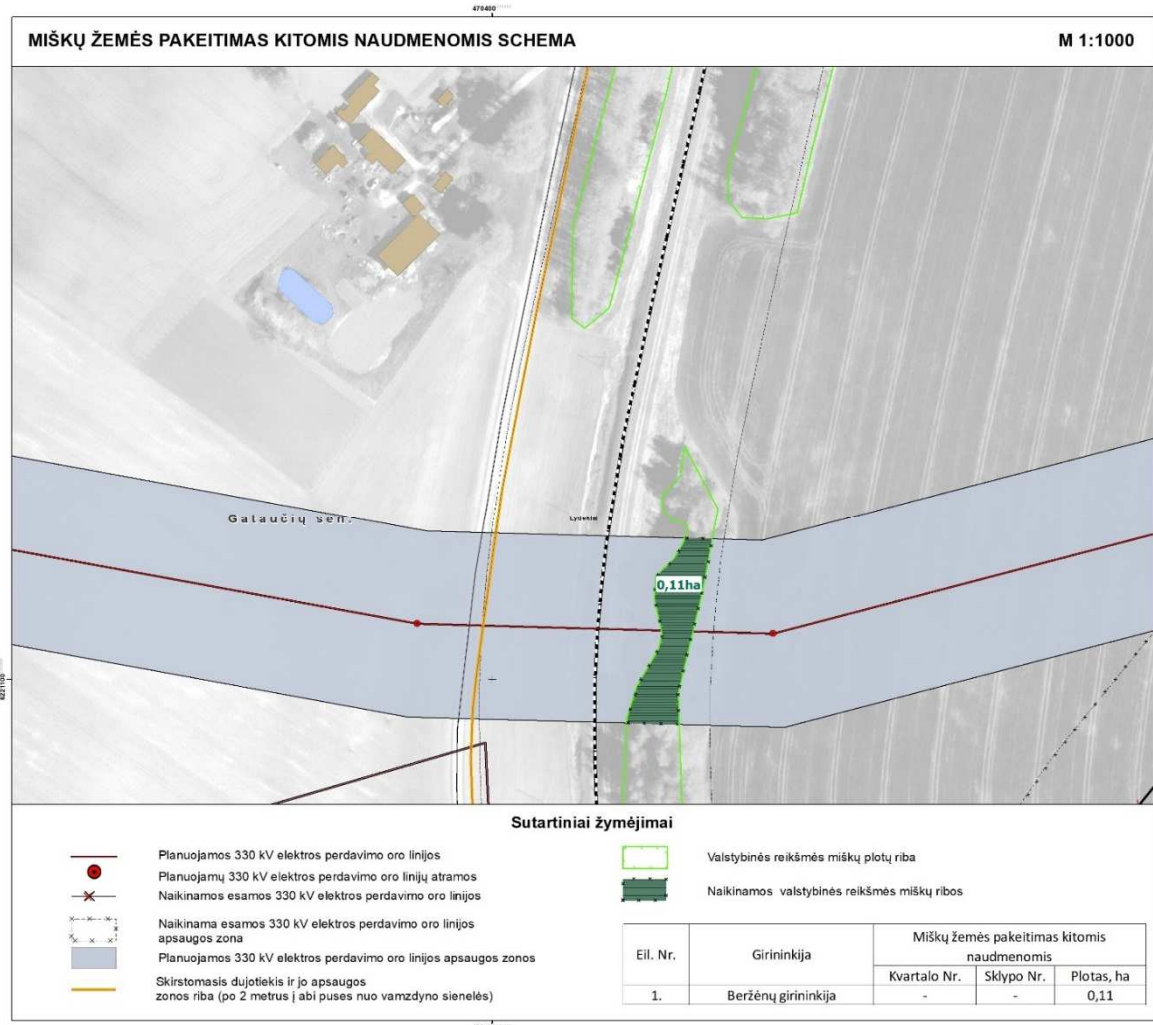
Joniškio savivaldybės teritorijoje miškai priskiriami valstybinės reikšmės miškams vadovaujantis Lietuvos Respublikos Vyriausybės 1997 m. spalio 23 d. nutarimu Nr. 1154 (Lietuvos Respublikos Vyriausybės 2006 m. rugsėjo 19 d. nutarimo Nr. 916 redakcija). Joniškio rajono savivaldybės valstybinės reikšmės miškų plotų schema (Lietuvos Respublikos Vyriausybės 2007 m. gruodžio 19 d. nutarimo Nr. 2-57 redakcija). Planuojamoje teritorijoje esantys miškai priskiriami apsauginių (III) ir ūkinių (IV) miškų grupėms.

Planuojamą teritoriją kertančio vienkelio 1520 mm pločio vėžės geležinkelio iš Šiaulių pro Elėją į Jelpėvą želdinių apsaugos zonoje esantys želdiniai priskirti valstybinės reikšmės miškų plotams (pagal Valstybinės miškų tarnybos duomenis 2020 m. vasario mėn.). Planuojama 330 kV elektros perdavimo oro linija su apsaugos zona kerta 1148 m² valstybinės reikšmės miškų ploto teritoriją.

Miško žemė paverčiama kitomis naudmenomis, nustatyta tvarka parengus ir patvirtinus **specialiojo teritorijų planavimo dokumentus** arba detaliuosius planus, arba vietovės lygmens bendruosius planus, arba žemės valdos projektus, kuriuose suplanuotas miško žemės pavertimas kitomis naudmenomis. 0,11 ha miško žemės pavertimas kitomis naudmenomis yra numatytas inžinerinės infrastruktūrai plėtoti ir atitinka Lietuvos Respublikos miškų įstatymo 11 straipsnio 2 punkte nustatytais išimtinį atvejį - inžinerinės infrastruktūros teritorijoms, apimančioms komunikacinius koridorius, inžinerinius tinklus, susisiekimo komunikacijas ir aptarnavimo objektus, formuoti.

14 lentelė. Miško žemės pavertimo kitomis naudmenomis duomenys.

| Eil. Nr. | Girininkija | Miškų žemės pakeitimas kitomis naudmenomis | | |
|----------|---------------------|--|------------|------------|
| | | Kvartalo Nr. | Sklypo Nr. | Plotas, ha |
| 1. | Beržėnų girininkija | - | - | 0,11 |



13 pav. Miškų žemės pavertimo kitomis naudmenomis schema

5 VISUOMENĖS POREIKIAMS NAUDOJAMOS TERITORIJŲ POREIKIO, APSAUGOS ZONŲ IR SERVITUTŲ NUSTATYMAS

5.1 Vystymo plano sprendiniai įgyvendinant 330 kV skirstyklos „Mūša“ statybos poreikius

330 kV skirstyklos „Mūša“ statybai suplanuota teritorija bus paimama visuomenės poreikiams. Į šią teritoriją patenka žemės ūkio paskirties žemės sklypas, kurio unikalus Nr. 4724-0006-0117. Paimamo visuomenės poreikiams ploto dalis pateikta 15 lentelėje.

15 lentelė. Žemės paėmimas visuomenės poreikiams 330 kV skirstyklos „Mūša“ statybai

| Žemės paėmimas visuomenės poreikiams | | | |
|--------------------------------------|----------------------------|-------------------------|--|
| Unikalus Nr. | Paskirtis | Esamo sklypo plotas, ha | Sklypo ploto dalis paimama visuomenės poreikiams, ha |
| 472400060117 | Žemės ūkio paskirties žemė | 23,5700 | 3,6900 |

Privažiavimas iki skirstyklos bus įrengiamas nuo esamos valstybinės reikšmės magistralinio kelio A12 nuovažos. Suplanuotam vietinės reikšmės vienos eismo juostos IVv kategorijos keliui reikalinga žemės sklypų dalis bus paimama visuomenės poreikiams kartu su 0,044 ha ploto žemės sklypo, kurio unikalus Nr. 4724-0006-0115, dalimi, kurį dėl neracionalaus dydžio įjungtama į susisiekimo koridoriaus teritoriją (pagrindas - Žemės reformos žemėtvarkos projektų ir jiems prilyginamų žemės sklypų planų rengimo ir įgyvendinimo metodikos 46 p.).

Planuojamas susisiekimo koridorius kerta 2 žemės ūkio paskirties žemės sklypus (16 lentelė).

16 lentelė. Žemės paėmimas visuomenės poreikiams numatant privažiavimą prie 330 kV skirstyklos „Mūša“

| Žemės paėmimas visuomenės poreikiams | | | |
|--------------------------------------|----------------------------|-------------------------|--|
| Unikalus Nr. | Paskirtis | Esamo sklypo plotas, ha | Sklypo ploto dalis paimama visuomenės poreikiams, ha |
| 472400060117 | Žemės ūkio paskirties žemė | 23,5700 | 0,1353 |
| 472400060115 | Žemės ūkio paskirties žemė | 13,9700 | 0,1058 |

Pagal patvirtintus specialiojo plano sprendinius bus parengtas žemės paėmimo visuomenės poreikiams projektas, kuriuo vadovaujantis bus pradėtos žemės išpirkimo procedūros.

5.2 Planuojamos 330 kV elektros perdavimo oro linijos apsaugos zonos ir planuojami servitutai

Planuojamos 330 kV skirstyklos „Mūša“ teritorijos užimamas plotas yra 3,69 ha, remiantis VĮ „Registrų centras“ pateiktais duomenimis į šią teritoriją patenka 1 žemės sklypas, įregistruotas į Nekilnojamo turto registrą. 330 kV skirstyklos „Mūša“ prijungimui numatomos trys naujos 330 kV OL:

- 330 kV OL Mūša - Šiauliai - 1,58 km 330 kV OL;
- 330 kV OL Mūša - Telšiai - 0,17 km 330 kV OL;
- 330 kV OL Mūša - Jelgava - 1,31 km 330 kV OL.

Pagal VĮ „Registrų centras“ duomenimis į šią teritoriją patenka 19 žemės sklypų, kurie yra įregistruoti Nekilnojamo turto registre bei 3 įsiterpę laisvos valstybinės žemės (toliau - LVŽ) plotai. Detalesnė informacija pateikiama Vystymo plano sprendinių konkretizavimo grafiniėje dalyje. Vystymo planu formuojami tokios apimtys, dydžio ir ploto servitutai, kurie užtikrina viešpatuojančiojo daikto tinkamą statybą, naudojimą, eksploataciją ir kuo mažiau riboja tarnaujančiojo žemės sklypo savininko teisės naudotis žemės sklypu. Teritorijos rezervuojamos ir servitutas nustatomas planuojamų aukštos įtampos elektros oro linijų apsaugos zonų ribose.

Lietuvos Respublikos žemės įstatymo 2 straipsnio 13 dalyje įtvirtinta, kad žemės servitutas yra teisė į svetimą žemės sklypą ar jo dalį, suteikiama naudotis tuo svetimu žemės sklypu ar jo dalimi (tarnaujančiuoju daiktu), arba žemės savininko teisės naudotis žemės sklypu apribojimas siekiant užtikrinti daikto, dėl kurio nustatomas servitutas (viešpatuojančiojo daikto), tinkamą naudojimą. Servitutą – teisę naudotis svetimu nekilnojamu daiktu (žeme) ir tos teisės perdavimą reglamentuoja Lietuvos Respublikos Civilinio kodekso ketvirtos knygos VII skyrius. Vadovaujantis Synchronizacijos įstatymo 10 straipsnio 2 dalimi servitutai, suteikiantys teisę tiesti inžinerinės infrastruktūros (elektros) tinklus ar įrengti kitą elektros energetikos sistemos synchronizacijos projektui įgyvendinti būtiną infrastruktūrą, ja naudotis ir ją prižiūrėti, reikalingi elektros energetikos sistemos synchronizacijos projektui įgyvendinti, kurių dydis ir vieta suplanuoti elektros energetikos sistemos synchronizacijos projekto inžinerinės infrastruktūros vystymo plane, nustatomi administraciniu aktu Lietuvos Respublikos žemės įstatymo nustatyta tvarka. Šiuo administraciniu aktu nustatytus servitutus Lietuvos Respublikos nekilnojamojo turto registre įregistruoja perdavimo sistemos operatorius.

Kompensacijos žemės sklypų savininkams apskaičiuojamos vadovaujantis Vienkartinės ar periodinės kompensacijos, mokamos už naudojamąsi administraciniu aktu nustatytu žemės servitutu, tarnaujančiojo daikto savininkui ar valstybinės žemės patikėtinui apskaičiavimo metodika, patvirtinta Lietuvos Respublikos Vyriausybės 2004 m. gruodžio 2 d. nutarimu Nr. 1541.

Vietose, kur planuojamų 330 kV OL trasų apsaugos zonos patenka ir/ar persidengia su esamų elektros perdavimo linijų apsaugos zonomis, kuriose servitutai jau yra nustatyti vadovaujantis Lietuvos Respublikos elektros

energetikos įstatymo 75 str. 3d. naujai servitutai nustatomi nebus.

Vadovaujantis Lietuvos Respublikos Elektros energetikos įstatymo 75 str. 4d. įstatyminio servituto ribose perdavimo sistemos operatorius turi teisę teisės aktų nustatyta tvarka atlikti elektros perdavimo linijų rekonstravimo ar modernizavimo darbus, taip pat įrengti naujus elektros energetikos objektus, neišplečiant esamų apsaugos zonų ribų. Kompensacijos už naudojimąsi įstatymu nustatytais žemės servitutais žemės sklypų savininkams apskaičiuojamos vadovaujantis Maksimalaus dydžio vienkartinės kompensacijos, mokamos už naudojimąsi įstatymu ar sutartimi tinklų operatorių naudai nustatytu žemės ir kito nekilnojamojo daikto servitutu, nustatymo metodika, patvirtinta Lietuvos Respublikos Vyriausybės 2018 m. liepos 25d. nutarimu Nr.725.

Planuojamų 330 kV elektros perdavimo oro linijų - Mūša – Šiauliai, Mūša – Telšiai, Mūša – Jelgava bendras ilgis yra apie 3,06 km. Planuojamoms naujos 330 kV Mūša – Šiauliai Mūša – Telšiai, Mūša – Jelgava elektros perdavimo oro linijoms nustatoma apsaugos zona - po 30 metrų nuo kraštinių jos laidų. Vadovaujantis VĮ „Registų centras“ pateiktais duomenimis į šias planuojamų trasų atkarpas patenka devyniolika žemės sklypų. Detalesnė informacija apie žemės sklypų plotą, paskirtį ir planuojamo servituto plotą bei nustatomos orinės linijosapsaugos zonos plotą kiekviename žemės sklype pateikiama 17 lentelėje.

17 lentelė. Planuojamos 330 kV elektros perdavimo oro linijos apsaugos zonos ir planuojami servitutai

| Planuojamos 330 kV elektros perdavimo oro linijos apsaugos zonos ir planuojami servitutai | | | |
|---|---|-------------------------|---|
| Unikalus Nr. | Paskirtis | Esamo sklypo plotas, ha | Sklypo ploto dalis kuriai nustatoma 330 kV elektros perdavimo oro linijos apsaugos zona ir servitutas, ha |
| 472700030085 | Žemės ūkio paskirties žemė | 8,0298 | 0,4890 |
| 472700030091 | Žemės ūkio paskirties žemė | 16,3429 | 2,3068 |
| 472400060133 | Žemės ūkio paskirties žemė | 6,5600 | 0,7337 |
| 472400060127 | Žemės ūkio paskirties žemė | 17,3200 | 0,0004 |
| 440020274473 | Žemės ūkio paskirties žemė | 1,4030 | 0,2964 |
| 472400060027 | Žemės ūkio paskirties žemė | 0,4300 | 0,0299 |
| 472700030082 | Žemės ūkio paskirties žemė | 3,9636 | 0,7345 |
| 472700030058 | Žemės ūkio paskirties žemė | 9,7805 | 0,7410 |
| 440022396845 | Žemės ūkio paskirties žemė | 13,4507 | 0,7745 |
| 440005908896 | Susisiekimo ir inžinerinių tinklų koridorių teritorijos | 77,2061 | 0,5118 |
| 472400060119 | Žemės ūkio paskirties žemė | 25,8741 | 1,5962 |
| 472400060118 | Žemės ūkio paskirties žemė | 13,1200 | 2,9663 |
| 472400060117 | Žemės ūkio paskirties žemė | 23,5700 | 5,2858 |
| 440021663856 | Žemės ūkio paskirties žemė | 3,3084 | 0,6904 |
| 472700030016 | Žemės ūkio paskirties žemė | 11,0000 | 0,0000 |
| 472400060131 | Žemės ūkio paskirties žemė | 6,5500 | 0,0157 |
| 472700030013 | Žemės ūkio paskirties žemė | 4,4300 | 0,8961 |
| 472400060132 | Žemės ūkio paskirties žemė | 6,5600 | 0,6801 |
| 472400060115 | Žemės ūkio paskirties žemė | 13,9700 | 1,5557 |

5.3 Naikinamos esamos 330 kV elektros perdavimo oro linijos apsaugos zonos

Įrengus naujas 330 kV elektros perdavimo oro linijas, bus demontuojama apie 2,27 km 330 kV OL Šiauliai-Jelgava ir 0,89 km 330 kV OL atšaka į 330/110 kV TP Telšiai. Vadovaujantis VĮ „Registų centras“ pateiktais duomenimis į šias naikinamas 330 kV elektros perdavimo oro linijos apsaugos zonų atkarpas patenka devyniolika žemės sklypų. Po 330 kV elektros perdavimo oro linijų demontavimo žemės sklypų nuosavybės dokumentuose įrašyta oro linijos apsaugos zonų specialioji sąlyga bus išregistruota teisės aktų nustatyta tvarka.

Detalesnė informacija apie žemės sklypų plotą, paskirtį ir naikinamą 330 kV elektros perdavimo oro linijos apsaugos zonos plotą kiekviename žemės sklype pateikiama 18 lentelėje.

18 lentelė. Naikinamos esamos 330 kV elektros perdavimo oro linijos apsaugos zonos

| Unikalus Nr. | Paskirtis | Esamo sklypo plotas, ha | Sklypo ploto dalis kuriai naikinama 330 kV elektros perdavimo oro linijos apsaugos zona, ha |
|--------------|---|-------------------------|---|
| 440021661461 | Žemės ūkio paskirties žemė | 2,0297 | 0,6598 |
| 472700030085 | Žemės ūkio paskirties žemė | 8,0298 | 0,2282 |
| 472700030091 | Žemės ūkio paskirties žemė | 16,3429 | 0,0272 |
| 440024328943 | Žemės ūkio paskirties žemė | 1,4112 | 0,6334 |
| 472400060127 | Žemės ūkio paskirties žemė | 17,3200 | 0,0009 |
| 472700030011 | Žemės ūkio paskirties žemė | 10,2400 | 0,1728 |
| 440022396845 | Žemės ūkio paskirties žemė | 13,4507 | 1,3943 |
| 440005908896 | Susisiekimo ir inžinerinių tinklų koridorių teritorijos | 77,2061 | 0,5937 |
| 472400060119 | Žemės ūkio paskirties žemė | 25,8741 | 2,3479 |
| 472400060114 | Žemės ūkio paskirties žemė | 10,1200 | 4,2336 |
| 472400060118 | Žemės ūkio paskirties žemė | 13,1200 | 0,0798 |
| 440022396878 | Žemės ūkio paskirties žemė | 8,4826 | 2,0460 |
| 440050035775 | Žemės ūkio paskirties žemė | 1,0722 | 0,0792 |
| 472400060117 | Žemės ūkio paskirties žemė | 23,5700 | 3,8439 |
| 440049912207 | Žemės ūkio paskirties žemė | 2,2278 | 1,5340 |
| 472700030016 | Žemės ūkio paskirties žemė | 11,0000 | 0,0011 |
| 472700030012 | Žemės ūkio paskirties žemė | 7,0493 | 2,1958 |
| 472700030002 | Žemės ūkio paskirties žemė | 4,2035 | 0,2384 |
| 472700030060 | Žemės ūkio paskirties žemė | 1,3800 | 1,0603 |

5.4 Planuojama kelio apsaugos zona

Numatomam vietinės reikšmės vienos eismo juostos keliui IVv kategorijos keliui vadovaujantis Lietuvos Respublikos Kelių įstatymu 12 straipsniu bei Lietuvos Respublikos specialiųjų žemės naudojimo sąlygų įstatymo 18 straipsniu nustatomas kelio apsaugos zonos plotis po 3,0 metrus abipus kelio briaunų. Vystymo plano sprendiniuose nustatyta susisiekimo koridoriaus teritorija ir ribos, kurios sutampa su kelio apsaugos zona ir planuojamos teritorijos ribomis, todėl kelio apsaugos zona gretimose žemės sklypuose už planuojamos už susisiekimo koridoriaus teritorijos ribos nebus nustatoma.

GRAFINĖ DALIS